

興櫃股票代碼：8111

公開發行原股票代碼：33592

立碁電子工業股份有限公司

九十一年年報

編製日期：中華民國九十二年四月三十日

公司查詢網址：<http://www.ligitek.com>

投資人查閱年報網站：<http://mops.tsc.com.tw>

一、發言人及代理發言人資料

	本公司發言人	代理發言人
姓名	張孝虔	周文宗
職稱	財務部經理	副總經理
聯絡電話	(02)2267-7686 轉220	(02)2267-7686 轉120
電子郵件信箱	chang@mail.ligitek.com	Rolland@mail.ligitek.com

二、總公司、分公司及工廠地址：

1.總公司

地址：236台北縣土城市中央路3段208號7樓

電話：02-22677686

傳真：02-22675286

2.分公司：無

3.工廠：

台北廠 - 236台北縣土城市承天路4巷2-3號

電話：02-22678679

傳真：02-22695616

大陸廠 - 廣東省廣州市番禺區市南沙經濟技術開發區西部工業區廣意路1號

電話：86-20-84982000

傳真：86-20-84980086

三、辦理股票過戶機構

名稱：寶來綜合證券股份有限公司

地址：台北市和平東路一段147 號5 樓

網址：<http://www.polaris.com.tw>

電話：(02)3343-3711

四、最近年度財務報告簽證會計師

會計師姓名：陳慧銘會計師、池瑞全會計師

事務所名稱：眾信聯合會計師事務所

地址：台北市光復南路102號 7 樓

網址：<http://www.deloitte.com.tw>

電話：(02) 2741-0258

五、海外有價證券掛牌買賣交易場所名稱及查詢資訊方式：不適用

六、公司網址：<http://www.ligitek.com>

立碁電子工業股份有限公司

目錄

壹、 營業報告書	1
貳、 公司概況	4
一、 公司簡介	4
二、 公司組織	6
三、 公司資本及股份	12
四、 公司債辦理情形	16
五、 特別股辦理情形	16
六、 海外存託憑證辦理情形	16
七、 員工認股權證辦理情形	16
八、 併購或受讓他公司股份發行新股辦理情形	16
參、 營運概況	17
一、 業務內容	17
二、 市場及產銷概況	18
三、 從業員工	32
四、 環保支出資訊	32
五、 勞資關係	32
六、 重要契約	33
七、 訴訟或非訟事件	33
八、 取得或處分資產	33
肆、 資金運用計劃執行情形	34
一、 計劃內容	34
二、 執行情形	35
伍、 財務概況	36
一、 最近五年度簡明資產負債表及損益表	36
二、 最近五年度財務分析	39
三、 最近年度財務報告之監察人審查報告	41
四、 最近年度財務報表	42

五、	最近年度經會計師查核簽證之母子公司合併財務報表.....	76
六、	公司及其關係企業如有財務週轉困難情事對本公司財務狀況之影響.	108
七、	最近二年度財務預測達成情形.....	108
陸、	財務狀況及經營結果之檢討分析及風險管理	109
一、	財務狀況.....	109
二、	經營結果.....	110
三、	最近年度現金流量變動之分析說明.....	111
四、	最近年度重大資本支出對財務業務之影響.....	112
五、	最近年度轉投資政策及獲利或虧損之主要原因與改善計劃及未來一 年投資計劃.....	112
六、	風險管理分析評估.....	113
七、	其他重要事項.....	114
柒、	特別記載事項	115
一、	關係企業相關資料.....	115
二、	最近年度及截至年報刊印日止，內部控制制度執行狀況.....	118
三、	最近年度及截至年報刊印日止，董事或監察人對董事會通過重要決議 有不同且有記錄或書面聲明.....	118
四、	最近年度及截至年報刊印日止，上市上櫃公司治理運作情形及改善計 劃或因應措施.....	119
五、	最近年度及截至年報刊印日止，私募有價證券辦理情形.....	121
六、	最近年度及截至年報刊印日止，子公司持有或處分本公司股票情形.	121
七、	最近年度及截至年報刊印日止，股東會及董事會之重要決議.....	121
八、	最近年度及截至年報刊印日止，公司及其內部人員違反內部控制制度 規定處罰、缺失與改善情形.....	121
九、	最近年度及截至年報刊印日止，其他必要補充說明事項.....	121

壹、營業報告書

各位股東先進們：

近年來由於國際經濟環境持續的不景氣，企業在面對通貨緊縮的時代，競爭更加劇烈，市場產生了供需不平衡的現象，造成了許多企業經營上之困境。另由於科技技術之發展快速，產品生命週期縮短，價格亦隨之快速下滑，企業欲大幅獲利自屬不易，嚴重的甚至可能威脅到企業體之生存。然在百業欲掙脫經濟蕭條之際，發光二極體產業，挾其產品具有低電流省能源，低廉之價格優勢，及可應用之層面廣泛之特性，市場需求隨之不斷擴大，已由以往僅供應電子資訊產品所需之元件外，已轉移至日常生活所使用之照明用品市場，因此本公司在九十一年之營運狀況尚稱亮麗，九十一年度營收 614,618 仟元較九十年 425,690 仟元成長了 44.38%，稅前淨利也由九十年 45,845 仟元擴大至 68,834 仟元，成長幅度約為 50.15%。展望九十二年度之國際市場需求仍處於方興未艾之際，公司定將秉持著努力不懈之精神，致力於本業之經營，以期能精益求精，百尺竿頭更進一步，創造出更佳之成績。

一、營業計劃實施成果

單位：新台幣仟元

項 目	91 年		90 年		增(減)情形	
	金額	百分比	金額	百分比	金額	百分比
營業收入	614,618	100.00%	425,690	100.00%	188,928	44.38%
營業毛利	145,091	23.61%	96,161	22.59%	48,930	50.88%
營業損益	83,706	13.62%	43,338	10.18%	40,368	93.15%
稅前淨利	68,834	11.20%	45,845	10.77%	22,989	50.15%

二、預算執行情形

單位：新台幣仟元

項目	九一年度 全年度預算	九一年度 實際數額	達成率%
營業收入	600,000	614,618	102.44%
營業毛利	141,000	145,091	102.90%
營業損益	77,800	83,706	107.59%
稅前淨利	82,000	68,834	83.94%

三、財務收支及獲利能力分析

分析項目		年度	91年	90年	
財務結構	負債佔資產比率		31.33	37.95	
	長期資金佔固定資產比率		1,123.55	580.75	
償債能力	流動比率(%)		231.93	180.65	
	速動比率(%)		180.12	137.32	
	利息保障倍數		3,044.14	3,263.91	
獲利能力	資產報酬率(%)		10.63	10.34	
	股東權益報酬率(%)		15.56	15.87	
	佔實收資本比率(%)	營業利益		26.18	21.86
		稅前純益		21.53	23.13
	純益率(%)		8.43	8.42	
每股盈餘(元)		2.05	1.81		

四、研究發展狀況

(一) 最近五年度每年投入之研發費用

單位：新台幣仟元

項目	年度	87年度	88年度	89年度	90年度	91年度
研發費用		--	5,634	11,999	8,208	9,780
營業收入		255,887	308,966	380,125	425,690	614,618
研發費用占營收比率		--	1.82%	3.16%	1.93%	1.59%

(二) 最近五年度每年開發成功之技術或產品

年度	產品名稱	功能簡述	應用
88年	LCR5250C-A	高解析度、高亮度、寬角度及高穩定度	室外看板
89年	LGM-456EG-10	多功能一體成型，能顯示時間、頻道等相關字幕。	DVD、VCD
	P11979HQC	體積小、省電驅動電壓低。	奧迪汽車之排檔鎖
90年	LAMD5015-31	多功能一體成型、省空間、美觀、不漏光彎曲	計程車計時收費表
	1512RGB	寬角度、低成本、高解析度、RGB 模組	室內全彩看板
91年	P19S-E2701W-110A	高解析度、高亮度、寬角度及高穩定度	輔助照明

(三) 未來研究方向

室內全彩看板模組、高亮度號誌燈模組、室內照明用、高亮度、寬角度白光 LED、紅外線 SMD LED、IRDA 及光通訊模組等。

貳、公司概況

一、公司簡介

(一) 設立日期：中華民國78年6月27日

(二) 總公司、分公司及工廠之地址及電話

1. 總公司

地址：236台北縣土城市中央路3段208號7樓

電話：02-22677686

2. 分公司：無

3. 工廠：


台北廠 - 236台北縣土城市承天路4巷2-3號

電話：02-22678679

大陸廠 - 廣東省廣州市番禺區市南沙經濟技術開發區西部工業區廣意路1號

電話：86-20-84982000

(三) 公司沿革

本公司創辦於民國78年，設立時資本額為1000萬元，歷經數次增資，迄民國92年4月底止資本額已達新台幣319,744,950元，計每股面額10元，計31,974,495股。本公司為一製造發光二極體(LED)及顯示器之專業製造廠商，其行銷通路遍佈歐洲、亞洲及美澳等地區，在本公司策略分工規劃下於民國83年間接轉投資大陸立聯電子有限公司，截至91年底止大陸廠之月產能已達6,000萬顆，成為本公司重要生產基地；本公司歷年重要紀事如下： 壹1]

年份大事記要

民國78年由董事長童義興先生集合國內之研發、生產等專業人才共同集資，以資本額新台幣10,000千元創立，並引進自動化機械生產。

民國80年加強客戶設計業務及技術昇級，拓展行銷通路並進軍國際市場。

民國84年購置廠房於土城現址。

民國85年通過ISO9002國際品質認證。

民國86年現金增資新台幣40,000千元，資本額達新台幣50,000千元。

民國87年現金增資新台幣10,000千元，資本額達新台幣60,000千元。

間接投資大陸立聯電子有限公司，以為本公司之委外加工廠。

民國88年現金增資新台幣60,000千元整，資本額達新台幣120,000千元。

昇級通過ISO9001國際品質認證。

民國89年並取得工研院補助研發全採化看板。現金增資及(88)盈餘轉增資分別新台幣27,600千元及新台幣22,800千元，資本額達新台幣170,400千元。

民國90年(89)盈餘轉增資新台幣27,813千元，資本額達新台幣198,213千元。

通過QS9000國際品質認證。

民國91年股票公開發行。

7月現金增資及盈餘轉增資分別新台幣60,000 仟元及新台幣
31,532仟元,資本額達新台幣289,745 仟元。

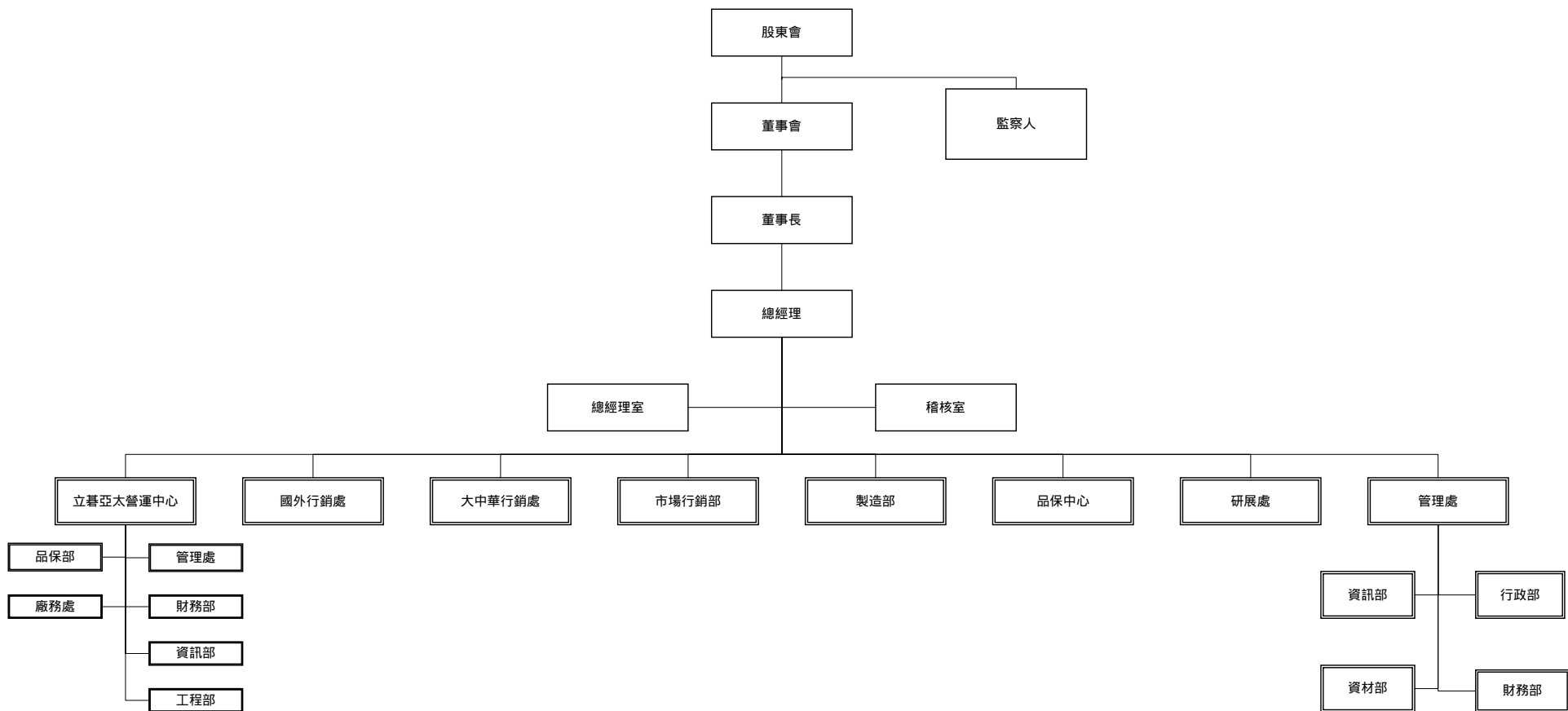
民國92年12月現金增資30,000仟元。

12月現金增資資本額達319,745仟元。

二、 公司組織

(一) 組織系統圖：

1. 組織架構



2. 各主要部門所營業務

部 門	所 營 業 務	
總經理	1. 公司發展策略指示。 2. 決定與確保公司經營方針、目標的達成。 3. 綜合公司全盤營運之執行。	
總經理室	1. 策略規劃、政策推動、規章制定。 2. 負責產品行銷之廣告、產品型錄之發行，支援業務處之行銷活動。 3. 評估新技術的發展方向。 4. 國內外產秀展之規劃及決策。 5. 智慧財產權管理及法務相關事項。	
稽核室	評估與追蹤稽核公司內部控制制度及各項管理制度之健全性、合理性及有效性。	
管理處	財務部	1. 公司資金管理、規劃與執行。 2. 公司會計事務處理及編製管理報表供決策分析。 3. 租稅減免等稅務相關業務。 4. 公司股務相關作業。
	資材部	1. 負責全廠生產材料、非生產材料及工廠設備之對外議價、採購及物控之執行。 2. 生管之執行監督，
	資訊部	1. 規劃並管理公司內、外部電腦網路。 2. 建構並維護資訊管理系統。
	行政部	1. 統籌管理財務、總務及人事相關事務。 2. 人力資源、教育訓練規劃管理。 3. 員工出勤記錄之維護。
國外行銷處 大中華行銷處 市場行銷部	1. 建立國內外產品行銷通路。 2. 國內外帳款催收。 3. 開發國內外新客戶。	
製造部	1. 工廠事務之推動及管理 2. 生產製造相關作業。依時完成生產計劃為目標。 3. 規劃統籌各關係企業之生產督導。	
研展處	1. 新產品之技術開發。 2. 零件承認及各項產品技術功能提升及版本更新等發展。 3. 確保設計之正確性，掌握並了解新產品的進度與材料價格，以取得新產品之市場利基。 4. 掌理新產品導入量產事宜，解決量產製程及品質問題。	
品保部	1. 原料、在製品、製成品之檢驗。 2. 規劃公司品質政策、目標、方針，督導廠區改善品質。 3. 提昇產品品質，使客戶得到最佳品質保證。 4. ISO 專案管理。	

(二) 董事、監察人、總經理、副總經理、協理、各部門及分支機構主管資料

1. 董事及監察人資料：

92年4月30日 單位：仟元

職稱 (註一)	姓名	選任日期	任期	選任時持有股份		現在持有股數		配偶、未成年子女現在持有股份		利用他人名義持有股份		主要經(學)歷(註二)	目前兼任其他公司之職務	具配偶或二親等以內關係之其他主管、董事或監察人			最近年度之酬勞 (註三)
				股數	持股比率	股數	持股比率	股數	持股比率	股數	持股比率			職稱	姓名	關係	
董事長	童義興	90.10.16	3年	3,033,943	15.31%	2,755,221	8.62%	1,072,278	3.35%	--	--	文化大學化工系畢業 億光電子工業股份有限公司業務經理	-	董事	劉于竹	配偶	薪資酬勞 2,052 董監酬勞 93
董事	周文宗	90.10.16	3年	1,898,746	9.58%	2,309,494	7.22%	371,971	1.16%	--	--	台北工專電子工程系畢業 億光電子業股份有限公司工程經理	-	-	-	-	薪資 1,634 董監酬勞 93
董事	廖世傑	90.10.16	3年	1,947,337	9.82%	2,185,853	6.83%	78,400	0.25%	--	--	光華商職資訊科肄業 立碁電子工業股份有限公司資材經理	-	-	-	-	薪資 1,400 董監酬勞 93
董事	劉于竹	90.10.16	3年	880,481	4.44%	846,678	2.65%	2,980,821	9.32%	--	--	銘傳商專肄業 協成機械股份有限公司	-	董事長	童義興	配偶	董監酬勞 93
監察人	楊肇胤	90.10.16	3年	1,064,127	5.37%	1,177,746	3.68%	--	--	--	--	中華中學機械科畢業 甫舜企業有限公司	-	-	-	-	董監酬勞 93
監察人	鉅基公司(代表人鄭森焜)	90.10.16	3年	171,350	0.86%	241,603	0.76%	--	--	--	--	台北工專 漢光科技股份有限公司	-	-	-	-	董監酬勞 25

法人股東名稱	法人股東之主要股東
鉅基投資開發有限公司	林寶珠、鄭森焜、艾笛森光電股份有限公司

註一：屬法人股東代表者，應註明法人股東名稱並應填列下表。

註二：與擔任目前職位相關之經歷，如於前揭期間曾於查核簽證會計師事務所或關係企業任職，應敘明其擔任之職稱及負責之職務。

註三：包括支付每一董事、監察人之車馬費及酬勞，若董事兼任經理人員者，其酬勞應分別按其身分揭露。

[雅雯2]



2. 董事及監察人所具專業知識及獨立性之情形

姓名 (註1)	具有五年以上商務、法律、財務或公司業務所須之工作經驗。	非為公司之受僱人或其關係企業之董事、監察人或受僱人。	非直接或間接持有公司已發行股份總額百分之一以上或持股前十名之自然人股東。	非為前二類之人員之配偶或其二親等以內直系親屬。	非直接或間接持有公司已發行股份總額百分之五以上法人股東之董事、監察人、受僱人或持股前五名法人股東之董事、監察人、受僱人。	非與公司有財務、業務往來之特定公司或機構之董事、監察人、經理人或持股百分之五以上股東。	非為最近一年內提供公司或關係企業財務、商務、法律等服務、諮詢之專業人士、獨資、合夥、公司或機構團體之企業主、合夥人、董事(理事)、監察人(監事)、經理人及其配偶。	非為公司法第二十七條所訂之法人或代表人	備註
童義興	✓				✓	✓	✓	✓	
周文宗	✓			✓	✓	✓	✓	✓	
劉于竹	✓	✓			✓	✓	✓	✓	
廖世傑	✓			✓	✓	✓	✓	✓	
楊肇胤	✓	✓		✓	✓	✓	✓	✓	
鉅基投資開發有限公司(鄭森焜)	✓	✓	✓	✓	✓	✓	✓		

3. 總經理、副總經理、協理、各部門及分支機構主管資料：

92年4月30日

職稱	姓名	就任日期	持有股份		配偶、未成年子女持有股份		利用他人名義持有股份		主要經(學)歷	目前兼任其他公司之職務	具配偶或二親等以內關係之經理人			經理人取得員工認股權憑證情形
			股數(股)	持股比例	股數(股)	持股比例	股數(股)	持股比例			職稱	姓名	關係	
董事長 兼總經理	董義興	78/06/15	2,755,221	8.62%	1,072,278	3.35%	--	--	文化大學化工系畢業 億光電子工業股份有限公司業務經理	--	--	--	--	--
副總經理	周文宗	78/04/25	2,309,494	7.22%	371,971	1.16%	--	--	台北工專電子工程系畢業 億光電子業股份有限公司工程經理	--	--	--	--	--
資材部經理	廖世傑	78/12/11	2,185,853	6.83%	78,400	0.25%	--	--	光華商職資訊科肄業 立碁電子工業股份有限公司資材經理	--	--	--	--	--
外銷部經理	李振明	82/06/21	286,254	0.90%	9,447	0.03%	--	--	黎明工專電機科畢業 立碁電子工業股份有限公司業務經理	--	--	--	--	--
財務部經理	張孝虔	88/03/09	79,465	0.25%	34,992	0.11%	--	--	台灣大學商學系畢業 天宇工業股份有限公司財務經理	--	--	--	--	--
稽核專員	程貞智	91/06/03	1,000	--	--	--	--	--	政治大學會計系 安侯建業會計師事務所	--	--	--	--	--

註1：不論職稱，凡職位相當於總經理、副總經理或協理者，均應予揭露。

註2：與擔任目前職位相關之經歷，如於前揭期間曾於查核簽證會計師事務所或關係企業任職，應敘明其擔任之職稱及負責之職務。

註3：如提供汽車、房屋及其他專屬個人之支出時，應揭露所提供資產之性質及成本、實際或按公平市價設算之租金及其他給付。

(三) 董事、監察人、經理人及大股東股權變動情形

1. 董事監察人經理人及大股東股權變動情形

職稱	姓名	91 年度		92 年度截至4月30日止	
		持有股數 增(減)數	質押股數 增(減)數	持有股數增 (減)數	質押股數增(減)數
董事	童義興	891,278	167,000	--	--
董事	周文宗	245,168	--	--	--
董事	簡明清	710,748	--	--	--
董事	廖世傑	638,516	--	--	--
董事	劉于竹	246,197	--	--	--
監察人	楊肇胤	113,619	--	--	--
監察人	鄭森焜	70,253	--	--	--

註 1：本公司監察人楊肇胤係於 90 年 10 月 16 日由董事轉任為監察人。

註 2：本公司監察人鄭森焜係法人鉅基投資有限公司之代表人，係於 90 年 10 月 16 日當選為本公司之監察人。

2 董事、監察人、經理人及大股東股權移轉之相對人為關係人者之資訊：無

3. 董事監察人經理人及大股東股東股權質押之相對人文關係人者之資訊：
無

(四) 對轉投資事業之綜合持股比例

轉投資事業 (註)	本公司投資		董事、監察人、經理人及直接 或間接控制事業之投資		綜合投資	
	股數	持股比例	股數	持股比例	股數	持股比例
LIGITEK(SAMOA) .,CO.LTD.	4,700,000	100%	-	-	4,700,000	100%
LIGITEK KOERA CO.,LTD.	119,996	99.97%	-	-	119,996	99.97%

註：係公司之長期投資。

三、公司資本及股份

(一) 股本形成經過

單位：股；新台幣元

年月	發行價格	額定股本		實收股本		備註		
		股數	金額	股數	金額	股本來源	以現金以外之財產抵充股款者	其他
78/07	10	1,000,000	10,000,000	1,000,000	10,000,000	設立股本 10,000,000元	-	-
86/09	10	5,000,000	50,000,000	5,000,000	50,000,000	現金增資 40,000,000元	-	-
87/11	10	6,000,000	60,000,000	6,000,000	60,000,000	現金增資 10,000,000元	-	-
88/07	10	12,000,000	120,000,000	12,000,000	120,000,000	現金增資 60,000,000元	-	-
90/02	10	30,000,000	300,000,000	17,040,000	170,400,000	現金增資 27,600,000元 盈餘轉增資 22,800,000元	-	-
90/10	10	30,000,000	300,000,000	19,821,300	198,213,000	盈餘轉增資 27,813,000元	-	-
91/07	10	43,000,000	430,000,000	28,974,495	289,744,950	現金增資 60,000,000元 盈餘轉增資 31,531,950元	-	-
91/12	10	43,000,000	430,000,000	31,974,495	319,744,950	現金增資 30,000,000元	-	-

註:1.91年7月現金增資60,000,000元及盈餘轉增資31,531,950元業經財政部證券暨期貨管理委員會91.07.05(91)台財政(一)字第000000號函核准在案。

註:2.91年12月現金增資30,000,000元業經財政部證券暨期貨管理委員會91.12.05(91)台財政(一)字第000000號函核准在案。

股份種類	額 定 股 本			備註
	流通在外股份 (未上市及上櫃)	未發行股份	合計	
記名式普通股	31,974,495	11,025,505	43,000,000	--

(二) 股東結構

92年4月30日

股東結構 數量	政府機構	金融機構	其他法人	個人	外國機構及外人	合計
人 數	-	-	7	320	3	330
持 有 股 數	-	-	2,526,031	27,902,464	1,546,000	31,974,495
持 股 比 例	--	--	7.90%	87.26%	4.84%	100.000%

(三) 股權分散情形

每股面額十元 / 92年4月30日

持股分級(股)	股東人數(人)	持有股數(股)	持有比例(%)
1 至 999	1	210	--
1,000 至 5,000	152	375,603	1.17%
5,001 至 10,000	41	326,240	1.02%
10,001 至 15,000	8	97,633	0.31%
15,001 至 20,000	22	382,008	1.19%
20,001 至 30,000	13	332,590	1.04%
30,001 至 40,000	12	408,737	1.28%
40,001 至 50,000	6	283,668	0.89%
50,001 至 100,000	25	1,865,177	5.83%
100,001 至 200,000	15	2,185,114	6.84%
200,001 至 400,000	19	5,479,316	17.14%
400,001 至 600,000	1	467,133	1.46%
600,001 至 800,000	6	4,114,665	12.87%
800,001 至 1,000,000	2	1,746,678	5.46%
1,000,001 以上	7	13,909,723	43.50%
合 計	330	31,974,495	100.00%

(四) 主要股東名單 (股權比例達百分之五以上之股東或股權比例佔前時明知股東名稱持股數額及比例)

主要股東名稱	持有股數(股)	持有比例(%)
童義興	2,755,221	8.62%
林居祿	2,542,045	7.95%
周文宗	2,309,494	7.22%
廖世傑	2,185,853	6.84%
簡明清	1,843,914	5.77%
楊肇胤	1,177,746	3.68%
陳永華	1,095,450	3.43%
元捷投資股份有限公司	900,000	2.81%
劉于竹	846,678	2.65%
英屬維京群島寶典三號基金	705,000	2.20%
合 計	16,361,401	51.17%

92年4月
30日

(五) 最近二年度每股市價、淨值、盈餘、股利及相關資料

單位：新台幣元

項 目		年 度	
		90 年度	91 年度
每股市價	最高	未上市(櫃)	未上市(櫃)
	最低	未上市(櫃)	未上市(櫃)
	平均	未上市(櫃)	未上市(櫃)
每股淨值	分配前	12.20	13.28
	分配後(註 1)	10.50	11.20
每股盈餘	加權平均股數		19,821
	每股盈餘 (註 2)	調整前	1.81
		調整後	1.56
每股股利	現金股利		--
	無償配股	盈餘配股	1.50
		資本公積配股	--
	累積未付股利		--
投資報酬 分 析	本益比(註 3)		--
	本利比(註 4)		--
	現金股利殖利率(註 5)		--

註 1：列示各年度最高及最低市價，並按各年度成交量與成交量計算各年度平均市價。

註 2：請以年底已發行之股數為準並依據次年度股東會決議分配之情形填列。

註 3：如有因無償配股等情形而須追溯調整者，應列示調整前及調整後之每股盈餘。

註 4：權益證券發行條件如有規定當年度未發放之股利得累積至有盈餘年度發放者，應分別揭露截至當年度止累積未付之股利。

註 5：本益比 = 當年度每股平均收盤價 / 每股盈餘。

註 6：本利比 = 當年度每股平均收盤價 / 每股現金股利。

註 7：現金股利殖利率 = 每股現金股利 / 當年度每股平均收盤價。

(六) 公司股利政策及執行狀況

1. 公司章程所訂定之股利政策

本公司正值產業成長階段，基於公司營運之需要暨股東權益最大化之考量，股利分派採取剩餘股利政策，依據本公司未來之資本預算規畫，衡量未來年度之資金需求，並綜合考量獲利狀況、財務結構及對每股盈餘稀釋程度等因素，擬具適當之股利分派，其中現金股利之發放以不超過當年度全部股利之百分之五十為原則。

2. 本年度擬(已)議股利分配之情形

本公司 91 年度盈餘分配案擬於 92 年 6 月 23 日經股東常會決議，其擬議股利分配之情形如下：

- (1) 91 年度盈餘轉增資之盈餘來源為股東紅利新台幣 28,777,050 元及員工紅利新台幣 4,000,000 元；資本公積轉增資 25,579,600 元之來源為現

金增資發行新股之溢價部分。股東紅利轉增資及資本公積轉增資部份，俟奉主管機關核准後，並按除權基準日股東名簿記載之股東持股比例計算，每仟股無償配發盈餘轉增資股票股利 90 股，配發不足一股之畸零股，由股東自行併湊一整股配發，其不併湊或併湊不足一股之部分，則依公司法第 240 條之規定，按面額以現金分派之(至元為止，元以下四捨五入)，並由股東會授權董事長洽特定人按面額承購之。

(2)員工紅利新台幣 4,000,000 元轉增資部份，計 400,000 股，授權董事長決定分配及發放方式分配股票予員工。

(3)91 年度股東紅利發放現金部份，按除權基準日股東名簿記載之股東持股比例計算，每仟股發現金 300 元。

(七) 本次股東會擬議之無償配股對公司營業績效及每股盈餘之影響。

項 目	年 度	92 年度 (預 估)
期初實收資本額		319,745
本年度配股配息情形	每股現金股利(元)	0.30
	盈餘轉增資每股配股數(股)	0.90
	資本公積轉增資每股配股數(股)	0.80
營業績效變化情形	營業利益	111,387
	營業利益較去年同期增(減)比率	33.07%
	稅後純益	85,077
	稅後純益較去年同期增(減)比率	64.13%
	每股盈餘(元)	2.25
	每股盈餘較去年同期增(減)比率	9.76%
擬制性每股盈餘	若盈餘轉增資全數改配放現金股利	2.41
	若未辦理資本公積轉增資	2.41
	若未辦理資本公積且盈餘轉增資改以現金股利發放	2.61

註 1：若盈餘轉增資全數改配放現金股利之擬制每股盈餘

$$= [\text{稅後純益} - \text{設算現金股利應負擔利息費用} \times (1 - \text{稅率} \text{ xx})] / [\text{當年年底發行股份總數} - \text{盈餘配股股數} \text{ xxx}]$$

設算現金股利應負擔利息費用 x = 盈餘轉增資數額 × 一年期一般放款利率 (7%)；稅率 xx：25%；盈餘配股

股數 xxx：係就前一年度盈餘配股所增加股份之股數

註 2：本公司 92 年度營業利益、稅後純益及每股盈餘係預估值，未經會計師核閱。



(八) 員工分紅及董事、監察人酬勞：

1. 公司章程所載員工分紅及董事、監察人酬勞之成數或範圍。

本公司有關員工分紅及董事、監察人酬勞之成數或範圍規定於公司章程之第二十三條，條文摘錄如下：

本公司年度總決算如有盈餘依下列順序分派之：一、依法完納稅捐。

二、彌補歷年累積虧損。三、提撥百分之十為法定盈餘公積。並視需要提列特別盈餘公積。四、董監事酬金依扣除一至三款後餘額提撥不高於

百分之三。五、員工紅利依扣除一至三款後餘額提撥不低於百分之一。其餘盈餘加計以前年度未分配盈餘後，由董事會擬具盈餘分配案，提請股東會決議後分派之。

2. 盈餘分配案有關員工分紅及董事、監察人酬勞之決議分派情形：

本公司之盈餘分配案業經 92 年 4 月 16 日董事會決議通過，預估配發員工股票紅利 4,000 仟元，計 400,000 股，為預估盈餘轉增資總額 32,777,050 股之 12.20%，以及董事、監察人酬勞 1,086 仟元。前項盈餘分配案尚未經股東會通過。

本公司預估 92 年度之獲利為 85,077 仟元，預估每股盈餘為 2.25 元，經考慮擬議配發員工紅利 400,000 股及董事、監察人酬勞 1,086 仟元後，設算之每股盈餘為 2.27 元。

3. 上年度盈餘用以配發員工紅利及董事、監察人酬勞情形：

本公司於 91 年度分配 90 年度盈餘時，係配發員工股票紅利 1,800 仟元，及董事、監察人酬勞 717 仟元，其實際配發情形與原董事會通過之擬議配發情形相同，並無出現差異之情事。

(九) 公司買回本公司股份情形：無

四、公司債辦理情形：無

五、特別股辦理情形：無

六、海外存託憑證辦理情形：無

七、員工認股權憑證辦理情形：無

八、併購或受讓他公司股份發行新股辦理情形：無

參、營運概況

一、業務內容

(一) 業務範圍

1. 公司所營業務之主要內容

發光二極體指示燈、顯示燈、紅外線二極體、半導體之製造加工及買賣業務。
電子零件之製造加工及買賣業務。

全彩化交通訊號看板之設計加工與製造買賣。

電腦暨週邊產品、通訊設備相關產品之設計加工買賣業務。

照明器材產品之設計加工買賣業務。

前各項有關產品及原料之進出口貿易及代理國內外有關廠商產品報價投標及經銷業務。

2. 營業比重

單位：新台幣仟元

產品名稱	91 年度	
	營業金額	營業比重
發光二極體燈	351,578	57.20%
發光二極體顯示器	135,749	22.09%
發光二極體組件及其他	127,291	20.71%
合計	614,618	100.00%

3. 公司目前之商品(服務)項目

傳統發光二極體燈(Conventional LED)

超高亮發光二極體燈(Super Brighter LED)

白光二極體燈(White Light LED)

紅外線二極體燈(Infra-red LED)

光電二極體(Photo Pin Diode)

光電晶體(Photo Transistor)

七節顯示器(Seven Segment Display)

點矩陣顯示器(Dot Matrix Display)

背光板顯示器(Backlight Display)

發光二極體組件(LED Array)

4. 計劃開發之新產品（服務）

項目	主要產品內容	重要用途及功能
SMD LED (PCB 方式)	0806、0603 SMD 高亮度 SMD 製作	手機零組件相關市場
Channel Lights 等相關照 明應用產品	省電、壽命長、亮度高、 角度廣集美觀等特性產品	照明業相關市場應用
MR16 投射燈	省電、壽命長、亮度高、 角度廣集美觀等特性產品	照明業相關市場應用

(二) 技術及研發狀況

1. 最近年度及本年度截至年報刊印日止投入之研發費用

單位：新台幣仟元

項目 年度	91 年度	92 年度截至 4 月 30 日止
研發費用	9,780	2,565
營業收入	614,618	242,433
研發費用占營收比率	1.59%	1.06%

2. 最近年度及本年度截至年報刊印日止開發成功之技術或產品

年度	產品名稱	功能簡述	應 用
91 年	P19S-E2701W-110 A	高解析度、高亮度、寬角度及高 穩定度	輔助照明

二、市場及產銷狀況

(一) 市場分析

1. 近三年來主要銷售地區分佈如下：

單位：新台幣仟元；%

年 度		89年度		90年度		91年度	
		金 額	%	金 額	%	金 額	%
銷售地區							
內 銷(註)		180,309	47.44	86,351	20.29	106,627	17.35
外 銷	歐 洲	95,311	25.07	97,243	22.84	145,481	23.67
	亞 洲	86,212	22.68	209,551	49.23	328,033	53.37
	美 洲	18,293	4.81	24,653	5.79	26,765	4.35
	澳 洲	--	--	1,121	0.26	1,780	0.29
	非 洲	--	--	6,771	1.59	5,932	0.97
銷 小 計		199,816	52.56	339,339	79.71	507,991	82.65
合 計		380,125	100.00	425,690	100.00	614,618	100.00

註：本公司自 90 年度始將大陸地區銷貨由內銷分類至外銷亞洲地區，故造成差異。

(2) 市場占有率：

我國發光二極體下游封裝產業發展至今已有二十餘年，主要廠商有光寶、億光、今台、立碁、佰鴻、東貝、華興、光鼎、瑀旦、李洲、享慶、興華等 40 50 家。市場約略占有率方面，該公司 91 年度產值約佔我國 LED 下游產值之 2.27%。

單位：新台幣億元

年度	立碁公司產值	我國 LED 下游產值	立碁公司佔有率
91	4.60	202.51(e)	2.27%

資料來源：工研院經資中心(2002 年 4 月)

2. 市場未來供需狀況與成長性：

(1) 需求面

- A. 行動電話背光源方面：LED 應用在手機上主要以 LCD 螢幕及按鍵的背光源，也有少部分用在天線上；2001 年全球手機銷售量約 4 億支，市場預估 2002 年全球手機銷售量也在 4 億支左右，以一隻手機需使用 8 顆 LED 計算，手機用 LED 可達 32 億顆。
- B. 車用 LED 方面：一般而言，汽車除了頭燈外，其他所有的內外燈都可以使用 LED 燈。目前除了第三煞車燈外，左右方向燈、車邊標誌燈、車內儀表板、車內照明燈等已有歐美日大汽車廠逐步採用 LED；根據工研院經資中心整理 World's Automotive 資料，全球每年汽車新車數約 5,000 萬輛，如每輛汽車預估需使用 400 顆 LED，則約使用 200 億顆，此一龐大市場需求將帶動 LED 產業相當大的成長空間。
- C. 交通號誌用 LED 方面：目前全球各國新路口裝設的紅綠燈交通號誌多採用 LED 紅綠燈，原有傳統紅綠燈也有逐漸改為 LED 之趨勢，依 NIKKEI ELECTRONICS 資料顯示，目前全世界約有 2 千萬座紅綠燈交通標誌，以 1 座約需使用 1,500 顆 LED 計算，此一潛在市場需求即有 300 億顆。該公司目前亦積極與大陸地區廠商配合開發交通號誌之應用，隨著新設或更換之交通號誌逐步以 LED 取代燈泡之趨勢，該市場需求應屬可期。
- D. 照明市場方面：照明市場的應用係以白光為基礎，根據 Frost & Sullivan 估計資料顯示，2000 年全球照明光源市場規模約 84.4 億美元，並以每年 5% 的速度成長，其中白熾燈泡及日光燈市場規模約佔全球照明光源市場的一半，這也將是白

光 LED 取代的市場，另依工研院經資中心資料，如白光 LED 取代 25% 白熾燈及 100% 日光燈，則我國可省下 110 億度電(約當一座核能電廠)，故具有環保省電優勢之白光 LED 未來市場前景不可限量。

- E. 其他可見光 LED 重要應用上：如 LED 室內外顯示看板、消費性電子產品顯示燈、工業儀表設備、LCD 背光源、OA 產品面板背光源、通訊產品訊號顯示光源、資訊家電產品面板訊號光源、感光產品光源等，未來仍具有一定之需求量。
- F. 在不可見光方面：最受矚目之應用市場—IrDA 收發模組，根據 IrDA 協會 2001 年統計(圖 2-2)，2000 年底市面上已有超過 3.3 億台內含 IrDA 功能之電腦資訊及週邊產品，而至 2003 年將有 13.6 億台，預期採用 IrDA 標準之各類可攜式、可移動式產品將持續發展，且因無線傳輸需求普及，紅外線 LED 使用比重可望逐年提升。

(2) 供給面

我國發光二極體產品向來以可見光 LED 為主，長久以來以製程能力之掌握與產品品質等優勢，在全球市場佔有一席之地，且因上中下游廠商策略聯盟朝向高亮度、高附加價值產品發展，已獲得國外廠商認同與代工，在中上游量產技術能力與自主性提高之下，整體產值與市場佔有率將可望進一步提升且供給量應不虞匱乏。

在不可見光 LED 方面，業者近年來因可見光 LED 市場競爭激烈而開始重視不可見光產品，尤其是 IrDA 之應用，故此部份之供給尚不及於需求，目前該公司及業界廠商均積極投入開發關鍵技術，預期供應量應有相當大的成長空間。

(3) 市場未來成長性

A. 全球 LED 市場

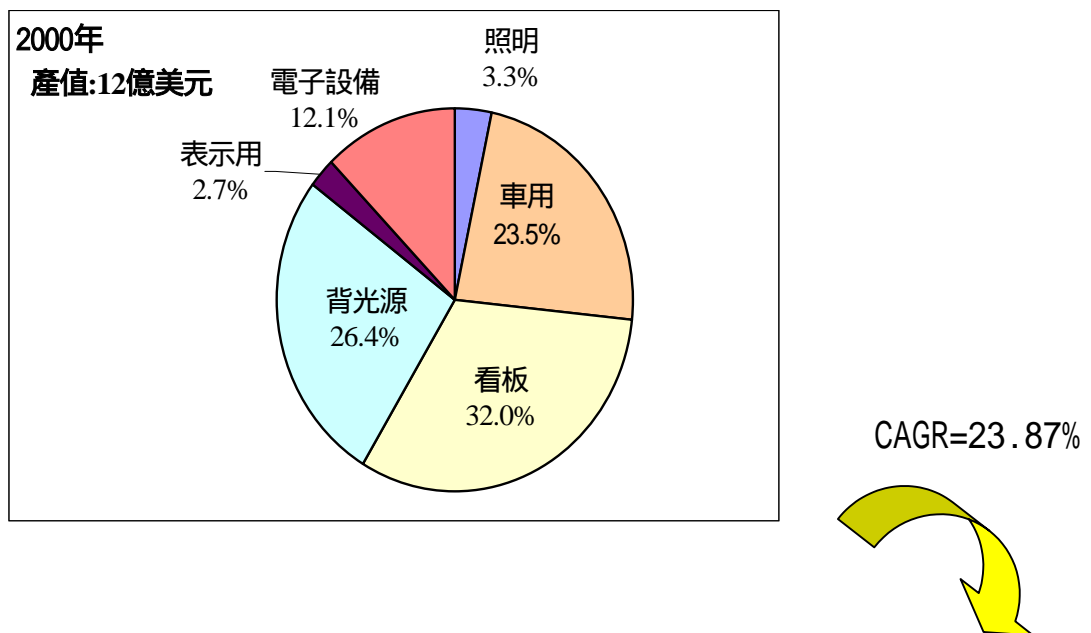
由 Strategies Unlimited 統計全球高亮度 LED 市場應用(圖 2-1)觀之，由 2000 年之 12 億美元提高至 2005 年之 35 億美元，年平均複合成長率約 23.87%，未來高亮度 LED 產品應為該產業主要成長動力。如以佔產值比重觀之，LED 在看板與背光源之應用最多，二者合計約為六成；如以年平均複合成長率觀之，最受矚目即應用於照明市場，其平均年複合成長率高達 49.02%，其次為用在背光源用途，受惠於行動電話與可攜式電子產品等需求持續擴充，年平

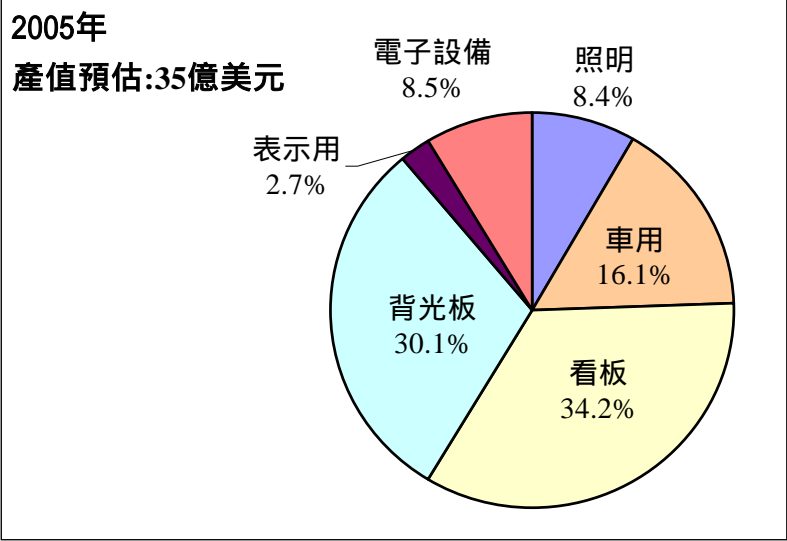
均複合成長率為 27.16%，另外因高亮度 LED 量產技術成熟，使得戶內外全彩看板應用市場值將有 25.53%成長率，其他如應用在顯示、汽車、電子設備等用途亦有不錯的表現。

在紅外光方面，除已廣泛使用於檢知、感測、自動控制外，最被看好之 IrDA 紅外線短距離無線傳輸之穩定性與成熟度目前尚無可取代，包括筆記型電腦、PDA、行動電話等產品結合電腦及其週邊產品採紅外線傳輸裝置已成為潮流下，紅外線 LED 成長空間寬廣(圖 2-2)，預計紅外線模組使用於 IrDA 將逐年提高，由 2001 年之 2.6 億個成長至 2003 年之 4.3 億個。

綜上，未來 LED 產業之應用將更具潛力且產值之成長應屬可期。

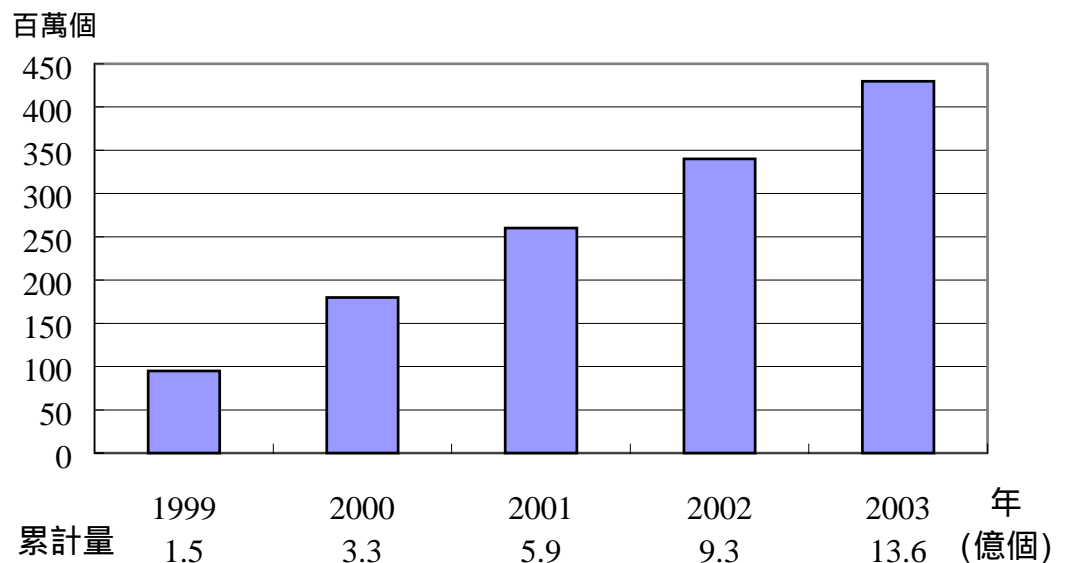
圖 2-1 全球高亮度 LED 市場應用比例





資料來源 : Strategies Unlimited 2001/工研院經資中心化材組 (2001/08)

圖 2-2 IrDA 紅外線收發器全球市場量與成長趨勢

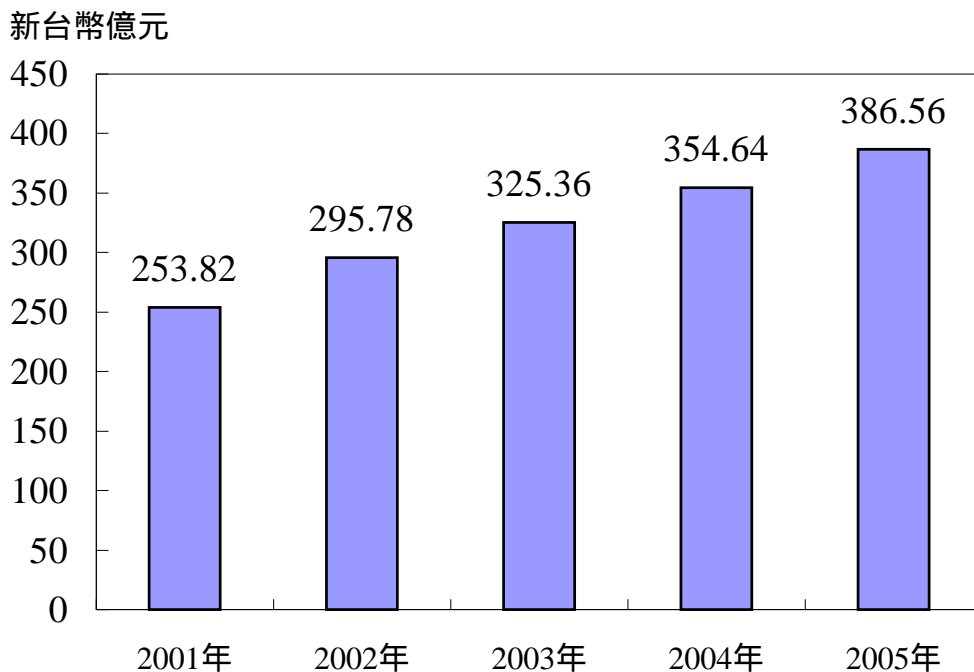


資料來源：IrDA 協會

B. 我國 LED 市場

就我國 LED 市場而言，依據工研院經資中心資料(表 2-2)觀之，我國仍以下游 LED 封裝為主，產值所佔比重最高，而 2002 年預期將因全球景氣緩步復甦，LED 整體產值應可回到 2000 年之水準，隨著新技術及新產品推陳出新，LED 產業的應用更加廣泛：可見光 LED 在可視性不斷提升下，目前於通訊產品、顯像產業、交通號誌、汽車工業上的使用量已逐漸增加；而不可見光 LED 之應用領域亦觸及消費性電子產品、工業量控、保全系統等，進一步走向網路傳輸領域，預估 2005 年我國發光二極體整體產值應可達新台幣 386.56 億元(圖 2-3)，且因新市場持續擴張，未來成長性應屬可期。

圖 2-3 我國發光二極體整體產業產值之成長趨勢



資料來源：工研院經資中心化材組(2002年4月)

3. 競爭力積極發展遠景隻有利及不利因素因應對策

(1) 競爭利基

①積極的業務開發能力及專業堅強之經營團隊

本公司之經營團隊均具備專業背景，且曾於生產或銷售發光二極體產業之廠商服務，各主要部門主管相關產業資歷均逾十年以上，對於產業環境變化、產品發展趨勢、生產製造及行銷業務等各方面經驗豐富，有助於整體競爭力提升與公司永續經營。

②利潤分享員工，上下一心、共同打拚

本公司每年皆提供員工認股之權利，使公司員工即股東，不僅加強內部向心力，更藉以穩固公司之市場競爭力。

③QS9000 認證廠，品質穩定可靠

本公司已逐步取得 ISO9001 及 QS9000 認證，足見本公司生產與品管流程之控管，足以使客戶信賴。

④本公司間接投資之大陸立聯新廠，除可提供大陸廉價之人力及全新之生產線，協助本公司 LED 產品部份加工作業外，以降低生產成本外，更可藉此開拓大陸廣大之市場。

⑤穩定的經銷商系統。

⑥購入自動化生產之新設備，增加生產之效率，並降低其成本，使產品更具市場競爭力。

(2) 發展遠景之有利及不利因素與因應對策

①有利因素

A. 產品生命週期長且應用市場深具潛力

LED 產品因具有應用範圍廣泛、種類多樣化之特性，即使早期發展之產品仍有固定基本需求存在，並不因高亮度產品推出而面臨到立即淘汰的命運，故產品生命週期相對較一般電子產品長。根據工研院 ITIS 資料之預估，我國 LED 產業呈穩定成長趨勢，未來在通訊、顯示看板、汽車用內外部指示燈、紅外線模組應用及交通號誌等新應用層面拓展的帶動下，對公司而言，所處產業未來成長空間寬廣為其發展之有利因素。

B. 產業群聚效應發揮

我國發光二極體產業上中下游專業分工，具有靈活運作與高彈性之優點，產業自主性高且佈局完整。就下游封裝業而言，原料來源如：晶粒、導線架、PCB、封裝用樹脂等，幾乎可由國內廠商供應，在面對國際市場競爭下，不論是品質、交期及成本上，均可充分掌握，減少供貨困擾並節省物流時間，故整體產業群聚效應之發揮，除造就了我國發光二極體產業產值逐年攀升且位居世界第二之佳績外，亦對公司未來發展產生莫大助益。

C. 完整之 LED 產品線組合

本公司深耕發光二極體產業十餘年，所生產上千種不同種類之 Lamp、Display 等產品，滿足市場之不同需求，另本公司之研發部門，均累積多年自有技術與豐富經驗，故可因應客戶於使用上特殊裝配所需，將現有之產品予以改良設計，以供客戶在不同領域中廣泛使用，本公司未來將持續加強產品線多元化，提供客戶一次購足之服務。

D. 產品形象良好，品質深獲客戶肯定

本公司自成立以來，深知品質之良窳為銷售推廣之基石，故相當重視產品品質管理。

②不利因素

A. 市場競爭白熱化，利潤不易維持

我國 LED 下游封裝技術成熟且進入障礙低，除國內同業家數眾多競爭激烈外，近年來亦需面對大陸及東南亞地區等新興對手狹其豐沛之勞力與土地資源等競爭威脅，對於身處封裝產業的該公司而言，在市場競爭上面臨削價競爭之不利因素。

因應措施：

(A)本公司積極研發高附加價值與特殊用途等利基型產品，與低階 LED 產品形成明顯的市場區隔，降低削價競爭之潛在壓力。

(B)強化行銷通路之完整性及售後服務品質，並藉由前期共同開發以了解客戶需求，適時提供解決方案，維持良好互動關係，形成與其他同業之差異競爭。

(C)本公司透過既有深厚之生產技術與優良製程，致力於產品品質之提升，除已獲得各客戶肯定外，目前亦持續尋求其他 OEM 或 ODM 商機，除可提升自身專業性外，更是技術認證的一大指標，面對同業競爭的同時，應有利於業務之拓展。

B. 具經驗之研發技術人才招聘不易

隨著科技發展日新月異，產品類型推陳出新，對於 LED 等零組件之功能、品質及規格設計之要求提升，因此 LED 下游產業隨應用產品廣度擴大，對於相關之生產技術與研發人才需求殷切，惟具經驗之研發技術人才呈現供不應求，例如不可見光 LED 之測試與整合技術人才短缺，不利於產品技術之發展。

因應措施：

本公司研發工程人員均需具備上線操作經驗，以確實了解生產製程，提出有效改良方案，另透過內部與外部專業教育訓練，長期培育自有人才厚植技術實力，並與國際大廠技術交流，確保技術來源多元化。

C. 基層勞工缺乏、工資成本上升

因應對策：

(A)轉移低階產品至低人工成本國家。

(B)生產設備自動化，提高效率及生產量、降低單位人工成本。

D. 專利權掌握在美、日大廠：四元化合物 LED 以美商 HP 及洛克爾技術領先，藍、綠光 LED 則以日商日亞化學技術領先，擁有數十項專利，由於專利權的限制使得我國發展 LED 產業受到諸多限制，亦使下游封裝廠商之原料來源受到限制。

因應對策：

與國內具有 LED 晶片生產能力之中、上游廠商保持良好關係，使原物料之供應不成問題。

(二) 主要產品之重要用途及產製過程

1. 主要產品之重要用途

應用	產品			
	可見光發光二極體燈	不可見光發光二極體燈	發光二極體顯示器	發光二極體組件
電腦及週邊產品	√	√	√	√
通訊產品	√	√	√	√
消費性產品 (玩具、遊戲機台、攝影、運動器材...等)	√	√	√	√
家電製器(汽車、冰箱、電視...等)	√	√	√	
OA 辦公產品 (傳真機、影印機等)	√	√	√	
工業儀表設備	√		√	
汽車工業 (煞車燈、儀表光源)	√			
室內照明設備	√			
大型戶外/室內顯示看板	√		√	
交通號誌燈、信號燈	√			

2 主要產品產製過程

LED 製程依分工的層次可分為上游、中游、下游。

上游的產品為單晶(Single Crystal)、磊晶片(Epitaxial Wafer)。單晶是作為成長用之基板(Substrate)，磊晶片則為利用液相磊晶成長法(Liquid Phase Epitaxy, 縮寫為 LPE)、氣相磊晶成長法(Vapor Phase Epitaxy, VPE)、金屬有機氣相磊晶成長法(Metal Organic Vapor Phase Epitaxy, MOVPE)或分子束磊晶片成長法(Molecular Beam Epitaxy, MBE)等磊晶成長法，在基板上成長不同材料層後的產品。

中游產品為晶粒(Dice)。將上游磊晶片製作電極(Metallization)後，進行平台蝕刻(Mesa etching)，再切割此晶片，最後崩裂成單顆的晶粒(Dice)。

下游為封裝業。將崩裂後的晶粒用銀膠黏著在導線架(Lead frame)前端(此製程稱為 Die bond)，再以金線分別拉合在黏著的晶粒與一導線架上(此製程稱為 Wire bond)，之後置入灌有樹脂的模具中，待樹脂硬化取出剪腳即為成品。封裝完成後的 LED 產品在可見光產品方面有燈泡型(Lamp)、數字顯示型(Digital display)、點矩陣型(Dot matrix)、表面黏著型(Surface mount)...等。

二極管生產流程



Display 生產流程



(三) 主要原料之供應狀況

本公司係發光二極體之生產製造商，其主要原料為晶粒及支架...等，除與主要之供應廠商維持穩定良好之關係外，為確實分散採購風險，對原料之供應來源亦至少均有二家以上之廠商，以防有斷料之虞。

產 品	主要原料	主 要 供 應 廠 商
發光二極體	晶粒	光磊、鼎元光電、華上光電等
	支架	一詮精密、東煦等

(四) 最近二年度前十大銷貨客戶之名稱及其銷貨金額與比例，並說明其增減變動原因

1. 前十大進貨廠商

單位：新台幣仟元

項目	90 年度				91 年度			
	名稱	金 額	占全年度 進貨淨額 比率(%)	與發行人 之關係	名稱	金 額	占全年度 進貨淨額 比率(%)	與發行人 之關係
1	光磊	62,728	35.04	無	光磊	79,716	24.77%	無
2	國聯	9,133	5.10	無	鼎元	29,896	9.29%	無
3	宏齊	9,005	5.03	無	一詮	18,941	5.89%	無
4	華上	8,286	4.63	無	華上	18,739	5.82%	無
5	鉅贊	8,137	4.54	無	漢光	18,128	5.63%	無
6	鼎元	7,864	4.39	無	威利廣	11,683	3.63%	無
7	一詮	6,840	3.82	無	宏齊	9,163	2.85%	無
8	漢光	6,168	3.45	無	國聯	8,642	2.69%	無
9	佳均	6,073	3.39	無	麗清	7,367	2.29%	無
10	齊秦	5,251	2.93	無	鉅贊	7,017	2.18%	無
--	其他	49,547	27.68	--	其他	112,533	34.96%	--
--	進貨淨額	179,032	100.00	--	進貨淨額	321,825	100.00%	--

本公司係從事發光二極體之生產及銷售業務，因發光二極體為成熟型產品，相關原物料供應充分，供貨商家數眾多。90 年度本公司在成本及品質之雙重考量下，對進貨廠商光磊之總進貨金額達 35.04%；91 年度本公司為分散採購風險起見，針對主要原物料晶粒之採購訂單分散至鼎元及麗清，分別佔總進貨金額 9.29%、2.29%。餘進貨廠商間之波動大抵因市場需求及客戶要求調整，部份因分散採購風險及確保進貨品質，致其進貨金額有所變動。另本公司最近二年度前十大進貨廠商除鼎元、麗清外，尚有威力廣，主要供應項目為塑膠粒子、PCB 板、PIN 針、二極管等。

2. 前十大銷售客戶

單位：新台幣仟元

項目	90年度				91年度			
	名稱	金額	占全年度 銷貨淨額 比率(%)	與發行人 之關係	名稱	金額	占全年度 銷貨淨額 比率(%)	與發行人 之關係
1	PLUS	33,669	7.91	無	PLUS	31,949	5.20%	無
2	LG(KR)	25,241	5.93	子公司	源興	30,163	4.91%	無
3	源興	19,646	4.62	無	LG(KR)	24,749	4.03%	子公司
4	BEHRINGE	17,237	4.05	無	POWER	21,067	3.43%	無
5	KL	16,639	3.91	無	弘晶	19,665	3.20%	無
6	DICROM	13,688	3.22	無	同致	19,350	3.15%	無
7	同致	8,746	2.05	無	BEHRINGER	16,472	2.68%	無
8	OLF	8,127	1.91	無	中國機械	16,163	2.63%	無
9	仁寶崑山	5,535	1.3	無	K.L	15,727	2.56%	無
10	TOKYO	5,335	1.25	無	DICROM	13,852	2.25%	無
--	其他	271,827	63.85	--	其他	405,461	65.96%	--
--	銷貨淨額	425,690	100	--	銷貨淨額	614,618	100.00%	--

綜觀本公司最近二年度銷貨客戶情形，本公司售予前十大客戶之銷貨金額占全年度銷貨淨額之比重均低於 10%，且本公司一向致力開發國內外市場，爭取新客戶訂單，銷貨集中風險應不大。

(五) 最近二年度生產量值

單位：千顆;新台幣仟元

年 度 生產量值 主要商品	90年度			91年度		
	產能	產量	產值	產能	產量	產值
LAMP	367,387	330,648	206,952	600,000	460,186	302,973
DISPLAY	7,799	6,707	102,855	11,000	7,765	93,524
ARRAY	36,094	34,289	54,321	80,000	47,181	63,056
合計(註2)	--	--	364,128	--	--	459,553

註：1. 產能係指公司經衡量必要停工、假日等因素後，利用現有生產設備，在正常運作下所能生產之數量。

註：2. 因所有產品之計量單位並不相同，故不擬列示產能及產量之合計數。



(六) 最近二年度銷售量值

單位：千顆；新台幣仟元

年 度 銷售量值 主要商品	90 年度				91 年度			
	內 銷		外 銷		內 銷		外 銷	
	量	值	量	值	量	值	量	值
LAMP	58,384	47,225	229,365	185,527	59,539	40,279	377,201	311,299
DISPLAY	1,506	23,243	5,915	91,310	1,816	31,282	6,600	104,466
ARRAY	7,107	11,737	27,921	46,110	11,097	27,202	36,679	57,010
其 他	2,472	4,298	9,710	16,240	6,794	7,865	39,573	35,215
合 計(註)	--	86,503	--	339,187	--	106,628	--	507,990

註：因所有產品之計量單位並不相同，故不擬列示銷量之合計數

三、最近三年度從業員工分析

年 度		90 年度	91 年度	92 年度(註)
員 工 人 數	直 間 人 工	5	6	6
	間 接 人 工	63	64	62
	合 計	68	70	68
平 均	年 歲	32	34	34
平 均	服 務 年 資	5	4	4
學 歷 分 布 比 率	博 士	--	--	--
	碩 士	1.5%	1.4%	1.4%
	大 專	80.9%	78.6%	76.5%
	高 中	14.7%	14.3%	16.2%
	高 中 以 下	2.9%	5.7%	5.9%

註：92 年度截至 4 月 30 日止之資料。

四、環保支出資訊

最近年度及截至年報刊印日止因污染環境所受損失（包括賠償）及處分之總額，並說明未來因應對策（包括改善措施）及可能之支出（包括未採取因應對策可能發生損失、處分及賠償之估計金額，如無法合理估計者，應說明其無法合理估計之事實：無

五、勞資關係

最近年度及截至年報刊印日止，因勞資糾紛所遭受之損失，並揭露目前及未來可能發生之估計金額與因應措施：

本公司各級主管隨時與員工溝通，適時討論並協調解決各方意見，因此勞資關係和諧，未曾因勞資糾紛遭受任何損失，預期未來將繼續維持和諧之勞資關係。

六、重要契約

重要契約(目前仍有效存續及最近一年度到期之供銷契約、技術合作契約、工程契約、長期借款契約及其他足以影響投資人權益之重要契約)

契約性質	當事人	契約起訖日期	主要內容	限制條款
長期借款合同	台北國際商銀	91.02.25-94.02.25	信用借款	無

七、訴訟或非訟事件：無

八、取得或處分資產：無

肆、資金運用計畫執行情形

一、九十一年度十二月辦理現金增資

(一) 計劃內容

1. 主管機關核准日期及文號：財政部證券暨期貨管理委員會 91.12.05 台財證一字第 0910164056 號函。
2. 本次計畫所需資金總額：新台幣 60,000,000 元。
3. 本次增資計畫資金來源：現金增資發行新股 3,000,000 股，每股發行價格新台幣 20 元溢價發行。
4. 資金運用計畫及預計資金運用進度

單位：新台幣仟元

計畫項目	預計完成日期	所需資金總額	預計資金運用進度	
			92 年度	
			第一季	第二季
充實營運資金	92 年第一季	26,100	26,100	--
購置機器設備	92 年第二季	33,900	--	33,900
合 計		60,000	26,100	33,900

5. 預計可能產生效益

(1) 充實營運資金

該公司現金增資計畫中 26,100 仟元擬作充實營運資金之用，以因應公司營運規模成長後對營運資金之需求。預計除能改善公司之財務結構，亦能提高公司之流動比率及速動比率，償債能力大為提高，使公司財務調度更加靈活。

(2) 購置機器設備

該公司為因應全球發光二極體(LED)產品之成長趨勢，預計運用現金增資取得資金購置新產品 SMD LED(表面黏著發光二極體)高速自動化生產設備，以擴大產銷規模，提高市場占有率及競爭力。其預計產生之效益如下表所示：

單位：仟顆；新台幣仟元

年度	項 目	生產量	銷售量	銷售值	毛利	營業淨利
92	SMD LED	36,000	36,000	54,000	16,200	9,720
93	SMD LED	80,000	80,000	96,000	24,960	15,360
94	SMD LED	80,000	80,000	88,000	22,000	13,200
	合 計	196,000	196,000	238,000	63,160	38,280

二、執行情形

1. 執行狀況

本公司 91 年度現金增資係於 91 年 12 月 23 日募集完成，計畫執行情形如下：

單位：新台幣仟元；%

計劃項目	執行狀況		截至 92 年 第一季	執行情形
充實營運資金	支用金額	預定	26,100	現金增資用以充實營運資金者，已依計畫執行完成，另現金增資用以購置機器設備者，則依計畫預計於 92 年第二季執行完畢。
		實際	26,100	
	執行進度	預定	100.00	
		實際	100.00	
購置機器設備	支用金額	預定	33,900	
		實際	--	
	執行進度	預定	100.00	
		實際	--	

2. 執行效益

本公司 91 年 12 月辦理之現金增資，俟後雖已依計畫於第一季充實營運資金 26,100 仟元，惟因執行期間較短，故效益尚無法合理分析。

伍、財務概況

一、最近五年度簡明資產負債表及損益表

(一)簡明資產負債表及損益表

1.簡明資產負債表

單位：新台幣仟元

年 度 項 目		最近五年度財務資料 (註一)				
		87 年	88 年	89 年	90 年	91 年
流動資產		147,718	172,907	214,352	261,304	418,436
固定資產(註二)		41,109	49,703	48,468	41,654	38,492
其他資產		47	5,471	6,116	6,350	3,251
資產總額		243,932	282,807	324,280	389,860	618,029
流動 負債	分配前	169,594	133,491	112,410	144,649	180,415
	分配後	169,594	134,207	116,792	145,366	-
長期負債		-	-	-	-	7,934
負債 總額	分配前	169,594	133,491	114,487	147,953	193,487
	分配後	169,594	134,207	118,869	148,670	-
股本		60,000	120,000	170,400	198,213	319,745
資本公積		18	34	50	50	42,000
保留 盈餘	分配前	14,320	27,092	38,175	41,825	61,460
	分配後	14,320	3,560	5,980	9,576	-
股東權 益總額	分配前	74,338	149,316	209,793	241,907	424,542
	分配後	74,338	148,600	205,411	241,190	-

註 1：最近五年度財務資料均經會計師查核簽證。

註 2：固定資產未曾辦理重估增值。

2. 簡明損益表

單位：新台幣仟元

項目	年度	最近五年度財務資料(註 1)				
		91 年	90 年	89 年	88 年	87 年
營業收入		614,618	425,690	380,125	308,966	255,887
營業毛利		145,091	96,161	95,647	58,032	44,982
營業損益		83,706	43,338	44,086	22,099	20,205
營業外收入		5,354	9,407	6,669	2,561	367
營業外支出		20,226	6,900	7,140	6,573	4,330
繼續營業部門稅前損益		68,834	45,845	43,615	18,087	16,241
繼續營業部門稅後損益		51,834	35,845	34,615	12,787	9,635
停業部門損益		--	--	--	--	--
非常損益		--	--	--	--	--
會計原則變動之累積影響數		--	--	--	--	--
本期損益		51,834	35,845	34,615	12,787	9,635
每股盈餘(元)		2.05	1.56	1.79	0.88	1.18

註：1. 最近五年度財務資料均經會計師查核簽證。

註：2. 每股盈餘係就已發行之普通股股數，按加權平均法計算，其因盈餘及資本公積轉增資之發行股份，則追溯調整計算。

(二) 影響上述財務報表作一致性比較之重要事項：無。

(三) 最近五年度簽證會計師

1. 最近五年度簽證會計師姓名及查核意見：

年 度	會計師姓名	會計師事務所名稱	查核意見
87 年度	林寬政會計師	林寬政會計師事務所	無保留意見
88 年度	陳慧銘會計師	眾信聯合會計師事務所	無保留意見
89 年度	陳慧銘會計師 池瑞全會計師	眾信聯合會計師事務所	無保留意見
90 年度	陳慧銘會計師 池瑞全會計師	眾信聯合會計師事務所	無保留意見
91 年度	陳慧銘會計師 池瑞全會計師	眾信聯合會計師事務所	無保留意見

2.最近五年度如有更換會計師之情事者，應列示公司及前、後任會計師對更換原因之說明：

88 年：為配合本公司內部組織調整、加強內部管理及公開發行之需要，故八十八年度財務報表委由陳慧銘會計師查核簽證。

89 年：本公司為符合會計師辦理公開發行公司財務報告查核簽證準則之規定（公開發行公司之財務報告應由聯合會計師事務所之開業會計師二人以上共同簽證），故八十九年度財務報告委由陳慧銘、池瑞全會計師為簽證會計師。

二、最近五年度財務分析

分析項目		年度					
		91年	90年	89年	88年	87年	
財務結構(%)	負債佔資產比率	31.33	37.95	35.30	47.20	69.52	
	長期資金佔固定資產比率	1,123.55	580.75	432.85	300.42	180.83	
償債能力	流動比率(%)	231.93	180.65	190.69	129.53	87.10	
	速動比率(%)	180.12	137.32	101.29	79.88	38.28	
	利息保障倍數	3,044.14	3,263.91	3,054.95	983.85	525.27	
經營能力	應收款項週轉率(次)	3.91	3.76	4.35	5.05	6.18	
	平均收現日數	93	97.00	84.00	73.00	60.00	
	存貨週轉率(次)	6.24	4.65	3.87	3.45	3.39	
	應付款項週轉率(次)	4.73	3.92	3.64	3.62	4.10	
	平均售貨日數	59	78.00	94.00	105.80	108.00	
	固定資產週轉率(次)	15.97	10.22	7.84	6.22	6.22	
	總資產週轉率(次)	0.99	1.09	1.17	1.09	1.05	
獲利能力	資產報酬率(%)	10.63	10.34	14.73	5.44	6.43	
	股東權益報酬率(%)	15.56	15.87	24.29	11.44	14.93	
	佔實收資本比率(%)	營業利益	26.18	21.86	25.87	18.42	33.67
		稅前純益	21.53	23.13	25.60	15.07	27.07
	純益率(%)	8.43	8.42	9.11	10.66	0.04	
	每股盈餘(元)	2.05	1.56	1.79	0.88	1.18	
現金流量	現金流量比率(%)	9.82	4.62	--	18.45	1.95	
	現金流量允當比率(%)	17.98	18.37	32.38	29.71	15.92	
	現金再投資比率(%)	3.94	1.35	--	15.93	3.94	
槓桿度	營運槓桿度	1.06	1.14	1.13	1.16	1.18	
	財務槓桿度	1.03	1.03	1.03	1.10	1.23	

註 1：最近五年度財務資料均經會計師查核簽證。

註 2：每股盈餘係就已發行之普通股股數，按加權平均法計算，其因盈餘及資本公積轉增資之發行股份，則追溯調整計算。

註 3：現金流量與槓桿度，若為負數，則以"--"表示。

註 4：分析項目之計算公式列示如下：

(一)財務結構

1. 負債占資產比率 = 負債總額 / 資產總額。
2. 長期資金占固定資產比率 = (股東權益淨額 + 長期負債) / 固定資產淨額。

(二)償債能力

1. 流動比率 = 流動資產 / 流動負債。
2. 速動比率 = (流動資產 - 存貨 - 預付費用) / 流動負債。
3. 利息保障倍數 = 所得稅及利息費用前純益 / 本期利息支出。

(三)經營能力

1. 應收款項(包括應收帳款與因營業而產生之應收票據)週轉率 = 銷貨淨額 / 各期平均應收款項(包括應收帳款與因營業而產生之應收票據)餘額。
2. 平均收現日數 = 365 / 應收款項週轉率。
3. 存貨週轉率 = 銷貨成本 / 平均存貨額。
4. 應付款項(包括應付帳款與因營業而產生之應付票據)週轉率 = 銷貨成本 / 各期平均應付款項(包括應付帳款與因營業而產生之應付票據)餘額。
5. 平均銷貨日數 = 365 / 存貨週轉率。
6. 固定資產週轉率 = 銷貨淨額 / 固定資產淨額。
7. 總資產週轉率 = 銷貨淨額 / 資產總額。

(四)獲利能力

1. 資產報酬率 = [稅後損益 + 利息費用 × (1 - 稅率)] / 平均資產總額。
2. 股東權益報酬率 = 稅後損益 / 平均股東權益淨額。
3. 純益率 = 稅後損益 / 銷貨淨額。
4. 每股盈餘 = (稅後淨利 - 特別股股利) / 加權平均已發行股數。

(五)現金流量

1. 現金流量比率 = 營業活動淨現金流量 / 流動負債。
2. 淨現金流量允當比率 = 最近五年度營業活動淨現金流量 / 最近五年度(資本支出 + 存貨增加額 + 現金股利)。
3. 現金再投資比率 = (營業活動淨現金流量 - 現金股利) / (固定資產毛額 + 長期投資 + 其他資產 + 營運資金)。

(六)槓桿度：

1. 營運槓桿度 = (營業收入淨額 - 變動營業成本及費用) / 營業利益。
財務槓桿度 = 營業利益 / (營業利益 - 利息費用)。

二、 最近年度財務報告之監察人審查報告

立碁電子工業股份有限公司監察人報告書

董事會造送之九十一年度決算表冊，業經眾信聯合會計師事務所陳慧銘會計師、池瑞全會計師查核簽證，復經本監察人等查核完竣，認為尚無不符，爰依公司法第二百十九條之規定，報請鑒察。

謹致本公司九十二年股東常會

監察人：鉅基投資開發有限公司

代表人：鄭森焜

監察人：楊肇胤

中 華 民 國 九 十 二 年 四 月 十 六

四、最近年度財務報表

會計師查核報告

立碁電子工業股份有限公司 公鑒：

立碁電子工業股份有限公司民國九十一年十二月三十一日及九十年十二月三十一日之資產負債表，暨民國九十一年一月一日至十二月三十一日及九十年一月一日至十二月三十一日之損益表、股東權益變動表及現金流量表，業經本會計師查核竣事。上開財務報表之編製係管理階層之責任，本會計師之責任則為根據查核結果對上開財務報表表示意見。

本會計師係依照「會計師查核簽證財務報表規則」暨一般公認審計準則規劃並執行查核工作，以合理確信財務報表有無重大不實表達。此項查核工作包括以抽查方式獲取財務報表所列金額及所揭露事項之查核證據、評估管理階層編製財務報表所採用之會計原則及所作之重大會計估計，暨評估財務報表整體之表達。本會計師相信此項查核工作可對所表示之意見提供合理之依據。

依本會計師之意見，第一段所述財務報表在所有重大方面係依照「證券發行人財務報告編製準則」暨一般公認會計原則編製，足以允當表達立碁電子工業股份有限公司民國九十一年十二月三十一日及九十年十二月三十一日之財務狀況，暨民國九十一年一月一日至十二月三十一日及九十年一月一日至十二月三十一日之經營成果與現金流量。

立碁電子工業股份有限公司已另行編製民國九十一年度及九十年年度之合併財務報表，並經本會計師出具無保留意見查核報告在案，備供參考。

眾信聯合會計師事務所

核准文號：(86)台財證(六)第70978號

(90)台財證(六)第106585號

會計師：

會計師：

中 華 民 國 九 十 二 年 四 月 十 四 日

立基電子工業股份有限公司

資產負債表

民國91年12月31日及90年12月31日

單位：新台幣
90年12月31日

代碼	資產	91年12月31日			90年12月31日		
		金額	%	金額	%	金額	%
11-12	流動資產						
1100	現金及約當現金	\$ 100,588	16.27	\$ 18,242	4.68		
1120	應收票據(淨額)	20,496	3.32	18,157	4.66		
1140	應收帳款(淨額)	158,759	25.69	112,056	28.74		
1190	其他應收款-關係人	30,389	4.92	42,546	10.91		
1210	存貨	91,298	14.77	59,261	15.20		
1260	預付款項	2,172	0.35	3,413	0.88		
1280	其他流動資產	14,734	2.38	7,629	1.96		
	流動資產合計	418,436	67.70	261,304	67.03		
1420	長期投資						
	長期股權投資	154,410	24.98	78,001	20.01		
15-16	固定資產						
1501	成土	24,112	3.90	24,112	6.18		
1521	房屋	5,121	0.83	5,565	1.43		
1531	機器設備	13,158	2.13	12,424	3.19		
1551	運輸設備	4,138	0.67	4,138	1.06		
1561	辦公設備	4,268	0.69	4,343	1.11		
1681	其他設備	3,133	0.51	3,975	1.02		
15X9	減：累計折舊	53,930	8.73	54,557	13.99		
	固定資產合計	(15,438)	(2.50)	(12,903)	(3.31)		
1700	無形資產						
1770	遞延退休金成本	3,440	0.56	2,551	0.65		
1800	其他資產	3,251	0.53	6,350	1.63		
1000	資產總計	\$ 618,029	100.00	\$ 389,860	100.00		
21-22	流動負債						
2100	短期應付票據	\$ 27,000	4.37	\$ 26,000	6.67		
2121	應付帳款	78,209	12.65	60,375	15.48		
2140	應付費用	33,723	5.46	26,080	6.69		
2170	應收預一年內到期長期負債	13,668	2.21	16,749	4.30		
2260	預收款項	2,513	0.41	4,288	1.10		
2270	其他流動負債	6,713	1.09	-	-		
2280	其他流動負債合計	18,589	3.01	11,157	2.86		
	流動負債合計	180,415	29.20	144,649	37.10		
2400	長期負債						
2420	長期借款	7,934	1.28	-	-		
2800	其他負債						
2801	應計退休金負債	5,138	0.83	3,304	0.85		
2000	負債合計	193,487	31.31	147,953	37.95		
3000	股東權益						
3110	股本	319,745	51.74	198,213	50.84		
3200	資本公積	42,000	6.79	-	-		
3210	股本溢價	-	-	50	0.01		
3240	處分固定資產稅後盈餘	-	-	-	-		
3300	保留盈餘	9,290	1.50	5,701	1.46		
3310	法定盈餘	52,170	8.44	36,124	9.27		
3350	未分配盈餘	1,337	0.22	1,819	0.47		
3420	累積換算調整數	424,542	68.69	241,907	62.05		
20-30	負債及股東權益總計	\$ 618,029	100.00	\$ 389,860	100.00		

(請參閱後附財務報表附註)

負責人：

經理人：

主辦會計：

立碁電子工業股份有限公司

損益表

民國91年1月1日至12月31日及

90年1月1日至12月31日

單位：新台幣千元
(除每股純益以元表示外)

代碼	項 目	附 註	91 年 度		90 年 度	
			金 額	%	金 額	%
4110	營業收入	十六	\$ 629,076	102.35	\$ 434,779	102.14
4170	減：銷貨退回		(11,831)	(1.92)	(8,300)	(1.95)
4190	銷貨折讓		(2,627)	(0.43)	(789)	(0.19)
4000	營業收入淨額		614,618	100.00	425,690	100.00
5000	營業成本	十六、廿一	(469,527)	(76.39)	(329,529)	(77.41)
5910	營業毛利		145,091	23.61	96,161	22.59
6000	營業費用	十六	(61,385)	(9.99)	(52,823)	(12.41)
6900	營業利益		83,706	13.62	43,338	10.18
71-74	營業外收入					
7110	利息收入		72	0.01	238	0.05
7130	處分固定資產利益		4	-	29	0.01
7140	處分投資利益		101	0.02	-	-
7160	兌換利益		798	0.13	5,303	1.25
7250	壞帳轉回利益		900	0.15	-	-
7480	其他收入		3,479	0.56	3,837	0.90
	小計		5,354	0.87	9,407	2.21
75-78	營業外支出					
7510	利息支出		2,338	0.38	1,449	0.34
7520	投資損失	六、廿一	2,779	0.45	1,821	0.43
7530	處分固定資產損失		83	0.01	61	0.01
7570	存貨跌價損失		13,527	2.20	2,000	0.47
7880	其他損失		1,499	0.26	1,569	0.37
	小計		20,226	3.30	6,900	1.62
7900	稅前利益		68,834	11.19	45,845	10.77
8110	所得稅費用	二、十四	(17,000)	(2.76)	(10,000)	(2.35)
9900	本期純益		\$ 51,834	8.43	\$ 35,845	8.42
9700	稅前基本每股純益	十五	\$2.72		\$2.00	
	稅後基本每股純益	十五	\$2.05		\$1.56	

(請參閱後附財務報表附註)

負責人：

經理人：

主辦會計：

立基電子工業股份有限公司

股東權益變動表

民國91年1月1日至12月31日及90年1月1日至12月31日

單位：新台幣千元

項	目	保 留 盈 餘				累 積 換 算 調 整 數	合 計
		本 資 本	公 積 法 定 盈 餘	公 積 未 分 配 盈 餘	盈 餘		
民國90年1月1日餘額	\$	170,400	50	2,241	35,934	1,168	209,793
89年度盈餘分派：							
法定盈餘公積	-	-	-	3,460	(3,460)	-	-
現金股利	-	-	-	-	(3,408)	-	(3,408)
盈餘轉增資	25,560	-	-	-	(25,560)	-	-
員工紅利轉增資	2,253	-	-	-	(2,253)	-	-
董監事酬勞	-	-	-	-	(974)	-	(974)
民國90年度純益	-	-	-	-	35,845	-	35,845
外幣換算調整數	-	-	-	-	-	651	651
民國90年12月31日餘額		198,213	50	5,701	36,124	1,819	241,907
處分資產溢價收入之資本公積轉列保留盈餘	-	-	(50)	-	50	-	-
90年度盈餘分派：							
法定盈餘公積	-	-	-	3,589	(3,589)	-	-
盈餘轉增資	29,732	-	-	-	(29,732)	-	-
員工紅利轉增資	1,800	-	-	-	(1,800)	-	-
董監事酬勞	-	-	-	-	(717)	-	(717)
現金增資	90,000	-	42,000	-	-	-	132,000
民國91年度純益	-	-	-	-	51,834	-	51,834
外幣換算調整數	-	-	-	-	-	(482)	(482)
民國91年12月31日餘額	\$	319,745	42,000	9,290	52,170	1,337	424,542

(請參閱後附財務報表附註)

負責人：

經理人：

主辦會計：

立碁電子工業股份有限公司
現金流量表
民國91年1月1日至12月31日及
90年1月1日至12月31日

單位：新台幣千元

項 目	91 年 度	90 年 度
營業活動之現金流量：		
本期純益	\$ 51,834	\$ 35,845
調整項目：		
呆帳損失(回升利益)	(900)	1,800
各項折舊及攤提	4,445	5,481
處分投資利益	(101)	-
採權益法認列之投資損失	2,779	1,821
存貨跌價損失	13,527	2,000
處分固定資產損失(淨額)	79	32
應收票據增加	(2,363)	(2,907)
應收帳款增加	(45,779)	(36,939)
其他應收款－關係人(增)減	12,157	(30,501)
存貨(增)減	(41,946)	21,930
遞延所得稅資產增加	(4,115)	(1,106)
預付款項增(減)	1,241	(25)
其他流動資產增加	(2,515)	(372)
應付票據增加	17,834	2,693
應付帳款增加	1,332	1,889
應付費用增(減)	3,230	(1,661)
應付所得稅增(減)	9,430	(2,345)
預收貨款增(減)	(1,775)	3,018
其他流動負債增(減)	(1,718)	5,365
應計退休金負債增加	945	663
營業活動之淨現金流入	<u>17,621</u>	<u>6,681</u>

(續次頁)

(承前頁)

投資活動之現金流量：

購置短期投資價款	(33,000)	-
出售短期投資價款	33,101	-
購置固定資產價款	(1,571)	(1,616)
出售固定資產價款	276	2,892
購置長期投資價款	(79,831)	(25,598)
受限制資產增加	(1,180)	(4,316)
遞延費用增加	-	(150)
投資活動之淨現金流出	<u>(82,205)</u>	<u>(28,788)</u>

融資活動之現金流量：

短期借款增加	1,000	23,000
長期借款增加	14,647	-
現金增資	132,000	-
發放現金股利	-	(3,408)
發放董監酬勞	(717)	(974)
融資活動之淨現金流入	<u>146,930</u>	<u>18,618</u>
本期現金及約當現金增(減)數	82,346	(3,489)
期初現金及約當現金餘額	18,242	21,731
期末現金及約當現金餘額	<u>\$ 100,588</u>	<u>\$ 18,242</u>

現金流量資訊之補充揭露：

本期支付利息	<u>\$ 2,347</u>	<u>\$ 1,426</u>
本期支付所得稅	<u>\$ 11,686</u>	<u>\$ 13,451</u>

不影響現金流量及僅有部份現金收付之投

資及融資活動：

本期購置固定資產	\$ 1,291	\$ 1,896
期初應付購置固定資產	280	-
期末應付購置固定資產	-	(280)
支付現金	<u>\$ 1,571</u>	<u>\$ 1,616</u>

(請參閱後附財務報表附註)

負責人：

經理人：

主辦會計：

立碁電子工業股份有限公司

財務報表附註

民國91年12月31日及90年12月31日

(除每股資料及其他另有註明外，金額均以新台幣千元為單位)

一、公司沿革及經營業務

立碁電子工業股份有限公司(以下稱本公司)於民國78年6月27日奉經濟部核准設立。以經營各種電子零件(發光二極管、顯示器)之製造加工及買賣業務，前項有關產品及原料之進出口貿易及代理經銷投標及報價業務。

二、重要會計政策彙總

(一)現金及約當現金

現金包括不受限制之貨幣及銀行存款。約當現金係指隨時可轉換成定額現金且自投資日起三個內到期而利率變動對其價值影響甚少之短期投資。

(二)備抵壞帳

備抵壞帳之提列係按期末應收款項餘額之收回可能性估列。

(三)存 貨

存貨採永續盤存制，以取得成本為入帳基礎，按加權平均法計價。期末存貨除呆滯瑕疵品以淨變現價值評價外，餘按成本與市價孰低法評價，比較成本與市價孰低時，採總額比較法，並以重置成本為市價。

(四)長期股權投資

持有被投資公司有表決權股份未達20%且不具重大影響力者，如為未上市(櫃)公司，則按成本法評價，惟若有證據顯示投資之價值確已減損者且回復之機會甚小，則列為當期損失，並以承認損失後之帳面價值作為新成本。出售或移轉時之成本採加權平均法計價。

持有被投資公司有表決權股份達20%以上，採權益法評價。

(五) 固定資產

固定資產按照取得或建造時成本入帳。重大增添、改良及重置支出予以資本化。固定資產折舊係按其成本按估計使用年限，採平均法計提。購置或建造之固定資產，於取得或完工前所支出之款項所負擔之利息予以資本化，計入固定資產取得成本。

(六) 退休金

本公司退休金會計處理係採退休金會計處理準則有關規定，按精算結果認列淨退休金成本及相關資產、負債。

(七) 外幣交易及外幣財務報表換算

以外幣為準之交易事項(非遠期外匯買賣合約)，係按交易日之即期匯率入帳。外幣資產及負債實際以新台幣收付結清時，因適用不同匯率所產生之損失或盈益，列為收付結清年度之損益。外幣資產及負債及年底餘額，再按年底之即期匯率予以換算調整，因而產生之兌換差額列為當年度損益。

本公司以權益法評價之國外子公司外幣財務報表，係依下列基礎換算為新台幣：所有資產及負債以資產負債表日匯率換算；股東權益中除期初保留盈餘以上年度期末換算後餘額結轉外，餘均按歷史匯率換算；損益科目則依當年度加權平均匯率換算。對於國外子公司外幣財務報表換算所產生之兌換差額，則列為「累積換算調整數」並單獨列示於股東權益項下。

(八) 所得稅

本公司所得稅會計處理，係作跨期間與同期間之所得稅分攤。將應課稅暫時性差異所產生之所得稅影響數認列遞延所得稅負債；將可減除暫時性差異、虧損扣抵及所得稅抵減所產生之所得稅影響數認列為遞延所得稅資產，並評估其可實現性，認列相關備抵評價金額。所得稅抵減係採用當期認列法。

本公司當年度依稅法規定調整之稅後盈餘於次年度股東會未作分配者，該未分配盈餘應加徵10%營利事業所得稅，列為股東會決議年度之所得稅費用。

(九) 非衍生性金融商品

非衍生性金融資產負債其認列及續後評價與其所產生之收益及費用之認列與衡量基礎，係依本公司前述之會計政策及一般公認會計原則處理。

三、現金及約當現金

項	目	91年12月31日	90年12月31日
		(千元)	(千元)
庫	存	\$	\$
現	金	58	49
支	票	785	484
存	款		
活	期	99,745	17,709
存	款		
合	計	\$ 100,588	\$ 18,242

四、應收票據、應收帳款及催收款項

項	目	91年12月31日	90年12月31日
		(千元)	(千元)
1.	應收票據		
	應收票據 - 非關係人	\$ 20,703	\$ 18,340
	減：備抵呆帳	(207)	(183)
	應收票據淨額	\$ 20,496	\$ 18,157
2.	應收帳款		
	應收帳款 - 非關係人	\$ 148,898	\$ 100,634
	應收帳款 - 關係人	12,404	13,213
	減：備抵呆帳	(2,543)	(1,791)
	應收帳款淨額	\$ 158,759	\$ 112,056
3.	催收款 - 帳列其他資產項下		
	催收款項	\$ 1,697	\$ 3,373
	減：備抵呆帳	(1,697)	(3,373)
	催收款項淨額	\$ -	\$ -

五、存 貨

項 目	91年12月31日		90年12月31日	
	(千元)		(千元)	
原 料	\$	30,252	\$	19,802
在 製 品		11,297		761
製 成 品		49,401		37,190
商 品 存 貨		348		1,508
合 計	\$	91,298	\$	59,261

民國91年12月31日及90年12月31日存貨投保總額分別為119,973千元及30,000千元。另期末存貨經按成本與市價孰低法評價結果，市價高於成本。

六、長期投資

被 投 資 公 司	91年12月31日		90年12月31日	
	帳 列 金 額	持 股 %	帳 列 金 額	持 股 %
	(千元)		(千元)	
LIGITEK (SAMOA) CO., LTD.	\$ 154,208	100	\$ 77,615	100
LIGITEK KOREA CO., LTD.	202	99.997	386	99.997
合 計	\$ 154,410		\$ 78,001	

上述採權益法評價之股權投資除LIGITEK KOREA CO., LTD.係採用未經會計師查核簽證之同期間財務報表為依據外，係依經會計師查核簽證之同期間財務報表為依據，認列投資損益如下：

公 司 名 稱	內 容	投資(損)益		民國91年12月31日
		91年度	90年度	原 始 投 資 成 本
		(千元)	(千元)	(千元)
LIGITEK (SAMOA) CO., LTD.	- 認列投資損失	\$ (1,168)	\$ (624)	\$ 158,843
	- 期末未實現損失	(1,351)	-	(US\$ 4,700,000)
LIGITEK KOREA CO., LTD.	- 認列投資(損)益	76	(855)	1,644
	- 期初未實現利益	342	-	(US\$ 50,000)
	- 期末未實現利益	(678)	(342)	
合 計		\$ (2,779)	\$ (1,821)	

上述被投資公司除LIGITEK KOREA CO., LTD. 因其個別總資產及營業收入均未達本公司各該項金額10%，致未編入合併報表。其餘持有表決權股份超過50%以上之被投資公司業經另行編製合併財務報表。

另本公司間接投資大陸地區 - 番禺市立聯電子有限公司之投資情形，請參閱附註廿一。

七、固定資產

項 目	91年12月31日			90年12月31日
	成本及重估增值	累 計 折 舊	帳 面 價 值	帳 面 價 值
土 地	\$ 24,112	\$ -	\$ 24,112	\$ 24,112
房 屋 設 備	5,121	2,283	2,838	3,447
機 器 設 備	13,158	6,397	6,761	8,532
運 輸 設 備	4,138	3,314	824	1,297
辦 公 設 備	4,268	2,213	2,055	1,994
其 他 設 備	3,133	1,231	1,902	2,272
合 計	\$ 53,930	\$ 15,438	\$ 38,492	\$ 41,654

民國91年12月31日及90年12月31日固定資產投保金額分別為36,406千元及29,655千元。

本公司民國91年度及90年度無利息資本化之情事。

八、短期借款

借 款 種 類	91年12月31日		90年12月31日	
	金 額	利 率 區 間	金 額	利 率 區 間
	(千元)		(千元)	
抵 押 借 款	\$ 18,000	4.50%	\$ 20,000	7.16%
信 用 借 款	9,000	5.25% 7.32%	6,000	7.56% 8.11%
合 計	\$ 27,000		\$ 26,000	

本公司為提供作為備償所開立存出保證票據，民國91年12月31日及90年12月31日分別為600千元及6,500千元。民國91年12月31日及90年12月31日，本公司為短期借款而提供抵質押擔保之情形，請詳附註十七說明。

九、長期借款

<u>銀行名稱</u>	<u>原始借款金額</u> (千元)	<u>91年12月31日</u> (千元)
台北國際商業銀行 板橋分行	\$ 20,000	\$ 14,647
減：一年內到期部份		(6,713)
長期負債淨額		<u>\$ 7,934</u>

長期借款依合約規定，其償還方式如下：

<u>銀行名稱</u>	<u>償還期間</u>	<u>償還及付息方式</u>
台北國際商業銀行 板橋分行	91.02.25 94.02.25	本金自91年3月25日開始償還本金，分36期償還，每月平均償還本息595千元。

民國91年12月31日長期借款之年利率為3.70%。

民國91年12月31日，本公司為提供作為備償所開立存出保證票據為20,000千元。

十、員工退休金

本公司對正式員工訂有退休辦法。依該辦法之規定，員工退休金係按服務年資及退休時之平均薪資計算。本公司每月按員工薪資總額百分之三提撥員工退休基金，交由勞工退休準備金監督委員會以該委員會名義存入中央信託局之專戶。

(一)淨退休金成本：

<u>項</u> <u>目</u>	<u>91 年 度</u> (千元)	<u>90 年 度</u> (千元)
服務成本	\$ 1,260	\$ 976
利息成本	451	440
基金資產之預期報酬	(149)	(119)
過渡性淨給付義務攤銷數	316	316
退休金損失攤銷數	-	-
淨退休金成本	<u>\$ 1,878</u>	<u>\$ 1,613</u>

(二)退休基金提撥狀況與帳載應計退休金負債之調節如下：

項	目	91年度12月31日	90年度12月31日
		(千元)	(千元)
給付義務			
既得給付義務		\$ -	\$ -
非既得給付義務		8,718	5,882
累積給付義務		8,718	5,882
未來薪資增加之影響數		3,165	3,609
預計給付義務		11,883	9,491
退休基金資產公平價值		(3,580)	(2,578)
提撥狀況		8,303	6,913
未認列前期服務成本		-	-
未認列過渡性淨給付義務		(5,378)	(5,695)
未認列退休金(損)益		(1,227)	(465)
補列之應計退休金負債		3,440	2,551
應計退休金負債		\$ 5,138	\$ 3,304

(三)本公司職工退休辦法之既得給付 \$ - \$ -

(四)退休金給付義務之假設為：

項	目	91 年 度	90 年 度
折現率		3.75%	4.75%
長期平均調薪率		2.00%	3.00%
退休基金資產預期投資報酬率		3.75%	4.75%

(五)退休金提撥及支付狀況：

項	目	91 年 度	90 年 度
		(千元)	(千元)
本期提撥		\$ 934	\$ 949
本期支付		\$ -	\$ -

十一、股本

本公司民國91年12月31日登記股本總額為430,000千元，分為43,000千股，每股面額10元，均為普通股，目前已發行319,745千元。

本公司歷年來各次增資均經主管機關核准變更登記在案，其有關增資股款來源之明細如下：

<u>項</u>	<u>目</u>	<u>金</u>	<u>額</u>
		(千元)	
原始現金認股		\$	10,000
現金增資			227,600
員工紅利轉增資			6,453
盈餘轉增資			75,692
合	計	\$	319,745

十二、資本公積

<u>項</u>	<u>目</u>	<u>91年12月31日</u>	<u>90年12月31日</u>
		(千元)	
股本溢價		\$ 42,000	\$ -
處份固定資產稅後盈餘		-	50
合	計	\$ 42,000	\$ 50

十三、盈餘分配

本公司依公司法及公司章程規定，年度決算如有盈餘時，依下列順序分派之：

- (一)依法完納稅捐。
- (二)彌補歷年累積虧損。
- (三)提撥10%為法定盈餘公積。並視需要提列特別盈餘公積。
- (四)董監事酬金依扣除(一)至(三)款後餘額提撥不高於3%。
- (五)員工紅利依扣除(一)至(三)款後餘額提撥不低於1%。

其餘盈餘加計以前年度未分配盈餘後，由董事會擬具盈餘分配案，提請股東會決議後分派之。

本公司正值產業成長階段，基於公司營運之需要暨股東權益最大化之考量，股利

分派採取剩餘股利政策，依據本公司未來之資本預算規畫，衡量未來年度之資金需求，並綜合考量獲利狀況、財務結構及對每股盈餘稀釋程度等因素，擬具適當之股利分派，其中現金股利之發放以不超過當年度全部股利之百分之五十為原則。

本公司91年度盈餘分配議案，截至會計師查核報告書出具日止，尚未經董事會通過，有關董事會通過擬議及股東會決議盈餘分派情形，請至臺灣證券交易所之「公開資訊觀測站」查詢。

本公司上年度(90年度)盈餘實際配發員工紅利及董監酬勞之有關資訊如下：

本公司90年度經董事會與股東會決議通過配發之員工股票紅利180千股及董監事酬勞717千元。該年度稅後基本每股盈餘為1.81元(未追溯91年無償配股前)，如將員工紅利與董監事酬勞視為該年度費用之擬制性稅後基本每股盈餘為1.68元。

十四、預計所得稅

(一)所得稅估算如下：

<u>項 目</u>	<u>91 年 度</u>	<u>90 年 度</u>
	(千元)	(千元)
稅前財務所得	\$ 68,834	\$ 45,845
永久性差異	150	377
暫時性差異		
未實現長期投資損失	2,779	1,821
未實現存貨跌價損失	13,527	2,000
其 他	853	717
課稅所得	86,143	50,760
稅 率	25%	25%
減：累進差額	(10)	(10)
小 計	21,526	12,680
減：投資抵減	(1,601)	(1,441)
當期所得稅費用	19,925	11,239
遞延所得稅利益	(4,115)	(1,106)
以前年度估計差異	284	(275)

未分配盈餘加徵10%	272	531
所得稅費用(約)	17,000	10,000
加(減)：		
遞延所得稅利益	4,115	1,106
以前年度估計差異	(284)	275
暫扣繳稅款	(6,266)	(6,246)
應付所得稅	<u>\$ 14,565</u>	<u>\$ 5,135</u>

(二)遞延所得稅資產(負債)之構成項目如下：

項 目	91年12月31日 (千元)	90年12月31日 (千元)
1.遞延所得稅資產 - 流動		
未實現存貨跌價損失	\$ 5,069	\$ 1,687
其 他	1,060	1,070
小 計	<u>6,129</u>	<u>2,757</u>
遞延所得稅負債 - 流動		
未實現兌換利益	(428)	(476)
其 他	(10)	-
小 計	<u>(438)</u>	<u>(476)</u>
遞延所得稅資產 - 流動淨額	<u>\$ 5,691</u>	<u>\$ 2,281</u>
2.遞延所得稅資產 - 非流動		
長期股權投資未實現投資損失	\$ 1,965	\$ 1,270
其 他	461	323
小 計	<u>2,426</u>	<u>1,593</u>
遞延所得稅負債 - 非流動		
外幣換算調整數	(445)	(606)
其 他	(128)	-
小 計	<u>(573)</u>	<u>(606)</u>
遞延所得稅資產 - 非流動淨額	<u>\$ 1,853</u>	<u>\$ 987</u>

(三)兩稅合一相關資訊如下：

項	目	91年12月31日 (千元)	90年12月31日 (千元)
可扣抵稅額帳戶餘額		\$ 11,692	\$ 6,207
項	目	91年度(預計)	90年度(實際)
盈餘分配之稅額扣抵比率		33.34%	31.89%

(四)未分配盈餘相關資訊：

項	目	91 年 度 (千元)	90 年 度 (千元)
86年以前		\$ 296	\$ 279
87年以後		51,874	35,845
合 計		\$ 52,170	\$ 36,124

(五)本公司歷年營利事業所得稅結算申報，業經稽徵機關核定至民國89年度。

十五、每股純益

本公司損益表所列示之稅前基本每股純益及稅後基本每股純益，係分別以民國91年及90年度稅前純益及稅後純益除以加權平均流通在外股數25,274千股及22,974千股計算而得。

民國91年度辦理盈餘及員工紅利轉增資合計3,153.2千股，民國90年度加權平均流通在外股數業經追溯調整。

十六、關係人交易事項

(一)關係人之名稱及關係

關 係 人 名 稱	與 本 公 司 之 關 係
番禺市立聯電子有限公司	同一聯屬公司
香港立聯有限公司	同一聯屬公司
LIGITEK (SAMOA) CO., LTD.	本公司之子公司
LIGITEK KOREA CO., LTD.	本公司之子公司

(二)與關係人之重大交易事項

1.銷貨收入

關 係 人 名 稱	91 年 度		90 年 度	
	金 額	佔各該 科目%	金 額	佔各該 科目%
	(千元)		(千元)	
LIGITEK KOREA CO., LTD.	\$ 24,749	4.03	\$ 25,905	6.09

銷貨交易條件：

91 年 度	價 格	收 款 期 限
LIGITEK KOREA CO., LTD.	與一般客戶無重大差異	出貨後6個月內收款。

90 年 度	價 格	收 款 期 限
LIGITEK KOREA CO., LTD.	與一般客戶無重大差異	出貨後4個月內收款。

2.成本及費用

項 目	關 係 人 名 稱	91 年 度		90 年 度	
		金 額	佔該科目%	金 額	佔該科目%
		(千元)		(千元)	
加 工 費	番禺市立聯電子有限公司	\$ 157,278	33.50	\$ 99,630	30.23
營業費用 - 進出口費用	香港立聯有限公司	1,417	2.31	1,746	3.31

3.本公司與番禺市立聯電子有限公司之委外加工交易，主要協議內容如下：

(1)雙方責任：

本公司提供原料，番禺市立聯電子有限公司則相對提供廠房等設備進行加工。

(2)加工費計算：

原則以產量為計算單位，依據加工程度按批計價。

(3)付款方式：

每月結算，次月中及次月底各匯款一次，或以其他債權債務互抵方式結算。

4.財產交易

(1)本公司於民國91年出售固定資產予關係人情形如下：

關 係 人	售 價 (千元)	帳 面 價 值 (千元)	出 售 (損) 益 (千元)
番禺市立聯電子有限公司	\$ 95	\$ 91	\$ 4

(2)本公司於民國90年出售固定資產予關係人情形如下：

關 係 人	售 價 (千元)	帳 面 價 值 (千元)	出 售 (損) 益 (千元)
番禺市立聯電子有限公司	\$ 2,892	\$ 3,513	\$ (621)

(三)與關係人債權債務往來情形

會 計 科 目	關 係 人 名 稱	91 年 度		90 年 度	
		金 額 (千元)	佔該科目%	金 額 (千元)	佔該科目%
應 收 帳 款	LIGITEK KOREA CO., LTD.	\$ 12,404	7.81	\$ 13,213	11.61
其他應收款 - 關 係人(代墊款等)	香港立聯有限公司	5,062	16.66	11,455	26.92
	LIGITEK (SAMOA) CO., LTD.	17,290	56.89	31,091	73.08
	番禺市立聯電子有 限公司	8,037	26.45	-	-
應 付 費 用 - 加工費	番禺市立聯電子有 限公司	-	-	6,311	37.68

十七、提供擔保及質押之資產

本公司下列資產已提供各金融機構作為短期借款之擔保品：

科 目	內 容	91年12月31日		90年12月31日	
		(千元)		(千元)	
固 定 資 產	土 地	\$	24,112	\$	24,112
	房 屋 設 備		2,838		3,447
其 他 流 動 資 產	備 償 專 戶		5,496		4,316
- 受限制資產					
	合 計	\$	32,446	\$	31,875

十八、承諾及或有負債

本公司截至民國91年12月31日無重大承諾及或有負債事項。

十九、金融商品之相關資訊

本公司91年12月31日及90年12月31日之非衍生性金融商品，除下列項目外，其帳面價值與公平價值相當。

非 衍 生 性 金 融 商 品	91年12月31日		90年12月31日	
	(千元)		(千元)	
	帳 面 價 值	公 平 價 值	帳 面 價 值	公 平 價 值
長 期 借 款	\$ 7,934	\$ 7,560	\$ -	\$ -

本公司估計金融商品公平價值所使用之方法及假設如下：

- (一)短期金融商品以其在資產負債表之帳面價值估計其公平價值，因為此類商品到期日甚近，其帳面價值應屬估計公平價值之合理基礎。此方法應用於現金及約當現金，應收款項、應付款項及短期銀行借款等。
- (二)長期股權投資係屬投資非上市上櫃公司，以期未帳面價值為公平市價。
- (三)長期借款以其預期現金流量之折現值估計公平市價。折現率則以本公司所能獲得類似條件之長期借款利率為準。

二十、部門別財務資訊

(一)產業別財務資訊

本公司所營之事業集中發光二極體之產銷，無產業部門之劃分。

(二)地區別財務資訊

本公司並未於國外設立營運部門。

(三)外銷銷貨財務資訊

本公司外銷銷貨總額明細如下：

<u>項</u>	<u>目</u>	<u>91 年 度</u>	<u>90 年 度</u>
		(千元)	(千元)
非	洲	\$ 5,932	\$ 6,771
紐	澳	1,780	1,121
亞	洲	328,033	209,551
美	洲	26,765	24,653
歐	洲	145,481	97,243
合	計	<u>\$ 507,991</u>	<u>\$ 339,339</u>

(四)重要客戶資訊

本公司最近二年度無佔本公司損益表上收入10%以上之客戶。

廿一、附註揭露事項：

(一)重大交易事項相關資訊

編 號	項 目	說 明
1	資金貸與他人。	無
2	為他人背書保證。	無
3	期末持有有價證券情形。	附表一
4	累積買進或賣出同一證券之金額達新台幣一億元或實收資本額20%以上。	附表二
5	取得不動產之金額達新台幣一億元或實收資本額20%以上。	無
6	處分不動產之金額達新台幣一億元或實收資本額20%以上。	無
7	與關係人進、銷貨交易金額達新台幣一億元或實收資本額20%以上。	附表三
8	應收關係人款項達新台幣一億元或實收資本額20%以上。	無
9	從事衍生性商品交易。	無

(二)轉投資事業相關資訊：

編 號	內 容	說 明
1	被投資公司名稱、所在地區.....等相關資訊。	附表四
2	資金貸與他人	無
3	為他人背書保證。	無
4	期末持有有價證券情形。	附表五
5	累積買進或賣出同一有價證券之金額達新台幣一億元或實收資本額20%以上。	附表六
6	取得不動產之金額達新台幣一億元或實收資本額20%以上。	無
7	處分不動產之金額達新台幣一億元或實收資本額20%以上。	無
8	與關係人進、銷貨之金額達新台幣一億元或實收資本額20%以上。	附表七
9	應收關係人款項達新台幣一億元或實收資本額20%以上。	無
10	從事衍生性商品交易。	無

(三)大陸投資資訊：

編 號	內 容	說 明
1	大陸被投資公司名稱、主要營業項目.....等相關資訊。	附表八
2	與大陸投資公司間直接或間接經由第三地區事業所發生之重大交易事項。	附表八
3	與大陸投資公司間直接或間接經由第三地區提供背書、保證或提供擔保品情形。	無
4	與大陸投資公司間直接或間接經由第三地區提供資金融通情形。	無
5	其他對當期損益或財務狀況有重大影響之交易事項。	無

附表一 期末持有有價證券情形：

單位：新台幣千元

持有之公司	有價證券種類及名稱	與有價證券發行人之關係	帳列科目	期 末				備 註
				股 數	帳 面 金 額	持 股 比 例	市 價	
立碁電子工業(股)公司	91年12月31日	本公司之子公司	長期股權投資	4,700,000	\$ 154,208	100%	無市價資訊	
	股票 - 非上市、上櫃							LIGITEK (SAMOA) CO., LTD.
	LIGITEK KOREA CO., LTD.							
合 計		\$ 154,410						
立碁電子工業(股)公司	90年12月31日	本公司之子公司	長期股權投資	2,412,000	\$ 77,615	100%	無市價資訊	
	股票 - 非上市、上櫃							LIGITEK (SAMOA) CO., LTD.
	LIGITEK KOREA CO., LTD.							
合 計		\$ 78,001						

附表二 累積買進或賣出同一有價證券之金額達新台幣一億元或實收資本額百分之二十以上：

單位：新台幣千元

買、賣之公司	有價證券 種類及名稱	帳列科目	交易對象	關 係	期 初		買 入		賣 出				期 末	
					股 數	金 額	股 數	金 額	股 數	售 價	帳面成本	處分損益	股 數	金 額
91年度 LIGITEK (SAMOA) CO., LTD.	股 票	長期投資	不 適 用	本公司之子公司	2,412,000	\$ 77,615	2,288,000	\$ 79,831 (現金購入) (2,519) (權益法評價) (719) (累積換算 調整數)	-	-	-	-	4,700,000	\$ 154,208
90年度 無														

附表三 與關係人進、銷貨之金額達新台幣一億元或實收資本額百分之二十以上：

單位：新台幣千元

進(銷)貨之公司	交易對象	關係	交易情形				交易條件與一般交易不同之情形及原因		應收(付)票據、帳款		備註
			進(銷)貨	金額	佔總進(銷)貨之比率	授信期間	單價	授信期間	餘額	佔總應收(付)票據帳款之比率	
民國91年度 立碁電子工業(股)公司	番禺市立聯電子有限公司	本公司控股100%之LIGITEK(SAMOA) CO.,LTD.控股100%之香港立聯有限公司持股100%之公司	進貨-加工費	\$ 157,278	33.50%	每月結算，次月中及次月底各匯款一次或以其他債權債務互抵方式結算。	依合約規定	一般交易付款條件：1~3個月付款期限 關係人交易付款條件：每月結算，次月中及次月底各匯款一次，或以其他債權債務互抵方式結算。	-	-	
民國90年度 立碁電子工業(股)公司	番禺市立聯電子有限公司	本公司控股100%之LIGITEK(SAMOA) CO.,LTD.控股100%之香港立聯有限公司持股100%之公司	進貨-加工費	\$ 99,630	30.23%	每月結算，次月中及次月底各匯款一次或以其他債權債務互抵方式結算。	依合約規定	一般交易付款條件：1~3個月付款期限 關係人交易付款條件：每月結算，次月中及次月底各匯款一次，或以其他債權債務互抵方式結算。	應付費用-加工費 \$ 6,311	37.68%	

附表四 被投資公司名稱、所在地區.....等相關資訊：

第一頁

單位：新台幣千元

投資公司名稱	被投資公司名稱	所在地區	主要營業項目	原始投資金額		期末持有			被投資公司 本期損益	本期認列之 投資損益	備註
				本期期末	上期期末	股數	比率	帳面金額			
立碁電子工業(股)公司	91年12月31日 LIGITEK (SAMOA) CO., LTD.	Offshore Chambers, P.O.Box 217, Apia, Samoa	進行控股業務	158,843 (USD 4,700,000)	79,012 (USD 2,412,000)	4,700,000	100%	154,208	(1,168)	(2,519)	子公司
	LIGITEK KOREA CO., LTD.	901-1, HOGAE-DOMG, DOMGAN-GU, ANYANG-SI, KYUNGGI - DO, KOREA	貿易、電子產品進出口	1,644 (USD 50,000)	1,644 (USD 50,000)	119,996	99.997%	202	76	(260)	子公司
LIGITEK (SAMOA) CO., LTD.	香港立聯有限公司	香港荃灣沙咀道11-19號 達貿中心15樓20室	進行控股業務	USD 4,700,000	USD 2,412,000	-	100%	USD 4,508,875	USD (7,440)	USD (7,440)	孫公司
香港立聯有限公司	番禺市立聯電子有限公司	番禺南沙經濟技術開發 區塘坑管理區	生產、銷售各種電子零件	HKD 40,280,520	HKD 22,457,000	-	100%	HKD 36,148,611	HKD 614,929	HKD 614,929	孫公司

附表四 被投資公司名稱、所在地區.....等相關資訊：

第二頁

單位：新台幣千元

投資公司名稱	被投資公司名稱	所在地區	主要營業項目	原始投資金額		期末持有			被投資公司 本期損益	本期認列之 投資損益	備註
				本期期末	上期期末	股數	比率	帳面金額			
立碁電子工業(股)公司	90年12月31日 LIGITEK (SAMOA) CO., LTD.	Offshore Chambers, P.O.Box 217, Apia, Samoa	進行控股業務	79,012 (USD 2412,000)	55,058 (USD 1,712,000)	2,412,000	100%	77,615	(624)	(624)	子公司
	LIGITEK KOREA CO., LTD.	901-1, HOGAE-DOMG, DOMGAN-GU, ANYANG-SI, KYUNGGI - DO, KOREA	貿易、電子產品進出品	1,644 (USD 50,000)	-	119,996	99.997%	386	(855)	(1,197)	子公司
LIGITEK (SAMOA) CO., LTD.	香港立聯有限公司	香港荃灣沙咀道11-19號 達貿中心15樓20室	進行控股業務	USD 2,412,000	註	-	100%	USD2,226,887	USD (14,790)	USD (14,790)	孫公司
香港立聯有限公司	番禺市立聯電子有限公司	番禺南沙經濟技術開發 區塘坑管理區	生產、銷售各種電子零件	HKD 22,457,000	註	-	100%	HKD 17,645,474	HKD 84,314	HKD 84,314	孫公司

註：基於集團企業之規劃，LIGITEK (SAMOA) CO., LTD. 於民國90年1月1日將其轉投資持股100%之番禺市立聯電子有限公司，以其帳面價值USD1,617,337元移轉予另一轉投資持股100%之香港立聯有限公司。

附表五 轉投資期末持有有價證券情形：

單位：新台幣千元

持有之公司	有價證券種類及名稱	與有價證券發行人之關係	帳列科目	期 末				備 註
				股 數	帳 面 金 額	持 股 比 例	市 價	
LIGITEK (SAMOA) CO., LTD.	2002年12月31日 香港立聯有限公司	本公司之子公司	長期股權投資	-	156,683 (USD 4,508,875)	100%	-	
香港立聯有限公司	番禺市立聯電子有限公司	本公司之子公司	長期股權投資	-	HKD 36,148,611	100%	-	
LIGITEK (SAMOA) CO., LTD.	2001年12月31日 香港立聯有限公司	本公司之子公司	長期股權投資	-	77,830 (USD 2,226,887)	100%	-	
香港立聯有限公司	番禺市立聯電子有限公司	本公司之子公司	長期股權投資	-	HKD 17,645,474	100%	-	

附表六 轉投資公司累積買進或賣出同一有價證券之金額達新台幣一億元或實收資本額百分之二十以上：

單位：新台幣千元

買、賣之公司	有價證券 種類及名稱	帳列科目	交易對象	關 係	期 初		買 入		賣 出				期 末		
					股 數	金 額	股 數	金 額	股 數	售 價	帳面成本	處分損益	股 數	金 額	
91年度															
LIGITEK (SAMOA) CO., LTD.	股票 - 非 上市(櫃) 香港立聯 有限公司	長期投資	原始投資	本公司之子公司	-	US\$2,226,887	-	US\$2,288,000 (現金購入) (7,440) (權益法評價) 1,428 (累積換算調 整數)	-	-	-	-	-	-	US\$ 4,508,875
香港立聯有限 公司	股票 - 非 上市(櫃) 番禺市立 聯電子有 限公司	長期投資	原始投資	本公司之子公司	-	HK\$17,645,474	-	HK\$17,823,520 (現金購入) 614,929 (權益法評價) 64,688 (累積換算調 整數)	-	-	-	-	-	-	HK\$ 36,148,611
90年度 無															

附表七 與關係人進、銷貨之金額達新台幣一億元或實收資本額百分之二十以上：

單位：新台幣千元

進(銷)貨之公司	交易對象	關係	交易情形				交易條件與一般交易不同之情形及原因		應收(付)票據、帳款		備註
			進(銷)貨	金額	佔總進(銷)貨之比率	授信期間	單價	授信期間	餘額	佔總應收(付)票據、帳款之比率	
2002年度 番禺市立聯電子有限公司	立碁電子工業(股)公司	本公司之母公司	加工收入	RMB 39,285千元	99.53%	每月結算，次月中及次月底各匯款一次或以其他債權債務互抵方式結算。	依合約規定	一般交易收款條件：無 關係人交易收款條件：每月結算，次月中及次月底各匯款一次，或以其他債權債務互抵方式結算。	-	-	
2001年度 番禺市立聯電子有限公司	立碁電子工業(股)公司	本公司之母公司	加工收入	RMB 25,399千元	99.09%	每月結算，次月中及次月底各匯款一次或以其他債權債務互抵方式結算。	依合約規定	一般交易收款條件：無 關係人交易收款條件：每月結算，次月中及次月底各匯款一次，或以其他債權債務互抵方式結算。	應收帳款 RMB 1,406千元	100.00%	

附表八 大陸投資資訊：

1.大陸被投資公司名稱、主要營業項目、實收資本額、投資方式、資金匯出入、持股比例、投資損益、投資帳面價值及匯回投資損益情形

單位：新台幣千元

大陸被投資公司名稱	主要營業項目	實收資本額	投資方式 (註一)	本期期初自 台灣匯出累 積投資金額	本期匯出或收回投資金額		本期期末自 台灣匯出累 積投資金額	本公司直接 或間接投資 之持股比例	本期認列 投資損益 (註二)	期末投資 帳面價值	截至本期 止已匯回 投資收益
					匯出	收回					
91年度 番禺市立聯電子 有限公司	生產、銷售各 種電子零件(發光二極管、 顯示器)	USD 4,700,000	(二)	USD 2,412,000	USD 2,288,000	-	USD 4,700,000	100%	USD 78,837 (註(二)-2)	USD 4,635,032	-
90年度 番禺市立聯電子 有限公司	生產、銷售各 種電子零件(發光二極管、 顯示器)	USD 2,412,000	(二)	USD 1,712,000	USD 700,000	-	USD 2,412,000	100%	USD 10,837 (註(二)-2)	USD 2,266,890	-

註一、投資方式區分為下列四種：

- (一)經由第三地區匯款投資大陸公司。
- (二)透過第三地區投資設立公司再投資大陸公司。
- (三)透過轉投資第三地區現有公司再投資大陸公司。
- (四)直接投資大陸公司。
- (五)其他方式。

註二：本期認列投資損益欄中：

- (一)若屬籌備中，尚無投資損益者，應予註明。
- (二)投資損益認列基礎分為下列三種，應予註明。
 - 1.經與中華民國會計師事務所所有合作關係之國際會計師事務所查核簽證之財務報表。
 - 2.經台灣母公司簽證會計師事務所查核簽證之財務報表。
 - 3.其他。

2.赴大陸地區投資限額：

本期期末累計自台灣匯出 赴大陸地區投資金額	經濟部投審會核准投資金額	依經濟部投審會規定赴大陸地區投資限額
NTD 158,843千元 (USD 4,700,000)	NTD 163,090千元 (USD 4,700,000) (匯率1：34.70元)	NTD 169,817千元 (USD 4,893,848) (匯率1：34.70元)

3.與大陸投資公司直接或間接經由第三地區事業所發生之重大交易事項：

單位：新台幣千元

關係人名稱	本公司與關係人之關係	交易類型	金額	交易條件			應收(付)票據、帳款		未實現損益
				價格	付款條件	與一般交易之比較	餘額	百分比(%)	
91年度 番禺市立聯電子有限公司	本公司控股100%之LIGITEK (SAMOA) CO., LTD. 控股100%之香港立聯有限公司持股100%之公司	加工收入	\$ 157,278	原則以產量為計算單位，依據加工程度按批計價。	依合約規定	一般交易條件	-	-	\$ 1,351
90年度 番禺市立聯電子有限公司	本公司控股100%之LIGITEK (SAMOA) CO., LTD. 控股100%之香港立聯有限公司持股100%之公司	加工收入	\$ 99,630	原則以產量為計算單位，依據加工程度按批計價。	依合約規定	一般交易條件	應付費用 - 加工費 \$ 6,311	37.68%	-

五、最近年度經會計師查核簽證之母子公司合併財務報表

聲 明 書

本公司91年度(自91年1月1日至12月31日止)依「關係企業合併營業報告書、關係企業合併財務報表及關係報告書編製準則」應納入編製關係企業合併財務報表之公司與依財務會計準則公報第七號應納入編製母子公司合併財務報表之公司均相同，且關係企業合併財務報表所應揭露相關資訊於前揭母子公司合併財務報表中均已揭露，爰不再另行編製關係企業合併報表。

特此聲明

公司名稱：立碁電子工業股份有限公司

負責人：童 義 興

中 華 民 國 九 十 二 年 四 月 十 四 日

會計師查核報告

立碁電子工業股份有限公司 公鑒：

立碁電子工業股份有限公司及其子公司民國九十一年十二月三十一日及九十年十二月三十一日之合併資產負債表，暨民國九十一年一月一日至十二月三十一日及九十年一月一日至十二月三十一日之合併損益表、合併股東權益變動表及合併現金流量表，業經本會計師查核竣事。上開財務報表之編製係管理階層之責任，本會計師之責任則為根據查核結果對上開財務報表表示意見。

本會計師係依照「會計師查核簽證財務報表規則」暨一般公認審計準則規劃並執行查核工作，以合理確信財務報表有無重大不實表達。此項查核工作包括以抽查方式獲取財務報表所列金額及所揭露事項之查核證據，評估管理階層編製財務報表所採用之會計原則及所作之重大會計估計，暨評估財務報表整體之表達。本會計師相信此項查核工作可對所表示之意見提供合理之依據。

依本會計師之意見，第一段所述合併財務報表在所有重大方面係依照「證券發行人財務報告編製準則」暨一般公認會計原則編製，足以允當表達立碁電子工業股份有限公司及其子公司民國九十一年十二月三十一日及九十年十二月三十一日之財務狀況，暨民國九十一年一月一日至十二月三十一日及九十年一月一日至十二月三十一日之經營成果與現金流量。

眾信聯合會計師事務所

核准文號：(86)台財證(六)第70978號
(90)台財證(六)第106585號

會計師：

會計師：

中 華 民 國 九 十 二 年 四 月 十 四 日

立碁電子工業股份有限公司及其子公司
合併資產負債表

民國91年12月31日及90年12月31日

單位：新台幣千元

代碼	資產	91年12月31日			90年12月31日		
		註金	額	%	註金	額	%
11-12	流動資產						
1100	現金及約當現金	\$	121,363	18.22	\$	63,523	13.62
1120	應收票據(淨額)		20,496	3.08		19,663	4.22
1140	應收帳款(淨額)		158,759	23.84		111,678	23.95
1210	存貨		89,947	13.50		59,261	12.71
1260	預付款項		2,243	0.34		3,451	0.74
1280	其他流動資產		27,318	4.10		9,283	1.99
	流動資產合計		420,126	63.08		266,859	57.23
1420	長期投資		202	0.03		386	0.08
15-16	固定資產						
1501	土地		24,112	3.62		24,112	5.17
1521	房屋及建築		114,251	17.15		5,565	1.19
1531	機器設備		109,570	16.45		103,275	22.15
1551	運輸設備		7,394	1.11		5,675	1.22
1561	辦公設備		20,922	3.14		8,988	1.93
1681	其他設備		12,825	1.93		11,254	2.41
	小計		289,074	43.40		158,869	34.07
15X9	減：累計折舊		(69,241)	(10.40)		(55,246)	(11.85)
1670	預付設備款		1,233	0.19		86,749	18.61
	固定資產合計		221,066	33.19		190,372	40.83
1700	無形資產						
1770	遞延退休金成本		3,440	0.52		2,551	0.55
1800	其他資產		21,164	3.18		6,099	1.31
1000	資產總計	\$	665,998	100.00	\$	466,267	100.00
21-22	流動負債						
2100	短期應付		51,803	7.79		79,422	17.03
2121	應付票據		78,358	11.77		62,741	13.45
2140	應付帳款		42,317	6.35		27,630	5.93
2170	應付費用		21,201	3.18		18,233	3.91
2260	預收款項		2,513	0.38		4,288	0.92
2270	一年內到期長期負債		6,713	1.00		-	-
2280	其他流動負債		24,669	3.70		27,357	5.87
	流動負債合計		227,574	34.17		219,671	47.11
2400	長期負債						
2420	長期借入		7,934	1.19		-	-
	長期負債合計		7,934	1.19		-	-
2800	其他負債						
2801	應計退休金負債		5,138	0.77		3,304	0.71
2820	存入保證金		810	0.12		1,385	0.30
	其他負債合計		5,948	0.89		4,689	1.01
2000	負債合計		241,456	36.25		224,360	48.12
3000	股東權益						
3110	股本		319,745	48.01		198,213	42.51
3200	資本公積						
3210	股本溢價		42,000	6.31		-	-
3240	處分固定資產稅後盈餘		-	-		50	0.01
3300	保留盈餘		9,290	1.40		5,701	1.22
3310	法定盈餘公積						
3350	未分配盈餘		52,170	7.83		36,124	7.75
3420	累積換算調整數		1,337	0.20		1,819	0.39
	股東權益合計		424,542	63.75		241,907	51.88
20-30	負債及股東權益總計	\$	665,998	100.00	\$	466,267	100.00

(請參閱後附合併財務報表附註)

負責人：

經理人：

主辦會計：

立碁電子工業股份有限公司及其子公司
 合併損益表
 民國91年1月1日至12月31日及
 90年1月1日至12月31日

單位：新台幣千元
 (除每股合併純益以元表示外)

代碼	項 目	附 註	91 年 度		90 年 度	
			金 額	%	金 額	%
4110	營 業 收 入	十六、十九、廿一	\$ 618,286	100.00	\$ 427,682	100.00
5000	營 業 成 本	十九、廿一	(421,994)	(68.25)	(310,013)	(72.49)
5910	營 業 毛 利		196,292	31.75	117,669	27.51
6000	營 業 費 用	廿一	(106,529)	(17.23)	(75,235)	(17.59)
6900	營 業 利 益		89,763	14.52	42,434	9.92
71-74	營 業 外 收 入					
7110	利 息 收 入		463	0.07	665	0.16
7140	處 分 投 資 利 益		101	0.02	-	-
7160	兌 換 利 益		-	-	4,814	1.13
7250	壞 帳 轉 回 利 益		900	0.15	-	-
7480	其 他 收 入		5,341	0.86	6,267	1.46
	小 計		6,805	1.10	11,746	2.75
75-78	營 業 外 支 出					
7510	利 息 支 出		2,911	0.47	2,482	0.58
7520	投 資 損 失	六、廿二	260	0.04	1,197	0.28
7530	處分固定資產損失	廿一	7,365	1.19	885	0.21
7560	兌 換 損 失		2,032	0.33	-	-
7570	存 貨 跌 價 損 失		13,527	2.19	2,000	0.47
7880	其 他 損 失		1,639	0.27	1,771	0.41
	小 計		27,734	4.49	8,335	1.95
7900	稅 前 利 益		68,834	11.13	45,845	10.72
8110	所 得 稅 費 用	二、十四	(17,000)	(2.75)	(10,000)	(2.34)
9900	本 期 合 併 純 益		\$ 51,834	8.38	\$ 35,845	8.38
9700	稅前基本每股合併純益	十五	<u>\$2.72</u>		<u>\$2.00</u>	
	稅後基本每股合併純益	十五	<u>\$2.05</u>		<u>\$1.56</u>	

(請參閱後附合併財務報表附註)

負責人：

經理人：

主辦會計：

立群電子工業股份有限公司及其子公司
合併股東權益變動表
民國91年1月1日至12月31日及90年1月1日至12月31日

單位：新台幣千元

項	目	保 留 盈 餘					合 計
		目 股	本 資 本	公 積	法 定 盈 餘 公 積 未 分 配 盈 餘	累 積 換 算 調 整 數	
民國90年1月1日餘額	\$	170,400	50	2,241	35,934	1,168	209,793
89年度盈餘分派：							
法定盈餘公積	-	-	-	3,460	(3,460)	-	-
現金股利	-	-	-	-	(3,408)	-	(3,408)
盈餘轉增資	25,560	-	-	-	(25,560)	-	-
員工紅利轉增資	2,253	-	-	-	(2,253)	-	-
董監事酬勞	-	-	-	-	(974)	-	(974)
民國90年度合併純益	-	-	-	-	35,845	-	35,845
外幣換算調整數	-	-	-	-	-	651	651
民國90年12月31日餘額		198,213	50	5,701	36,124	1,819	241,907
處分資產溢價收入之資本公積轉列保留盈餘	-	-	(50)	-	50	-	-
90年度盈餘分派：							
法定盈餘公積	-	-	-	3,589	(3,589)	-	-
盈餘轉增資	29,732	-	-	-	(29,732)	-	-
員工紅利轉增資	1,800	-	-	-	(1,800)	-	-
董監事酬勞	-	-	-	-	(717)	-	(717)
現金增資	90,000	42,000	-	-	-	-	132,000
民國91年度合併純益	-	-	-	-	51,834	-	51,834
外幣換算調整數	-	-	-	-	-	(482)	(482)
民國91年12月31日餘額	\$	319,745	42,000	9,290	52,170	1,337	424,542

(請參閱後附合併財務報表附註)

負責人：

經理人：

主辦會計：

立碁電子工業股份有限公司及其子公司
 合併現金流量表
 民國91年1月1日至12月31日及
 90年1月1日至12月31日

單位：新台幣千元

項 目	91 年 度	90 年 度
營業活動之現金流量：		
本期合併純益	\$ 51,834	\$ 35,845
調整項目：		
呆帳損失(回升利益)	(900)	1,800
各項折舊及攤提	29,400	19,097
存貨跌價損失	13,527	2,000
處分投資利益	(101)	-
採權益法認列之投資損失	260	1,197
處分固定資產損失(淨額)	7,365	885
應收票據增加	(857)	(4,413)
應收帳款增加	(46,157)	(36,588)
存貨(增)減	(40,595)	21,930
遞延所得稅資產增加	(4,115)	(1,106)
預付款項減少	1,208	692
其他流動資產(增)減	(4,315)	4,845
應付票據增加	15,617	5,059
應付帳款增(減)	14,687	(2,444)
應付費用增加	2,968	3,899
應付所得稅增(減)	9,430	(2,345)
預收貨款增(減)	(1,775)	3,018
其他流動負債增(減)	(15,818)	21,458
應計退休金負債增加	945	663
營業活動之淨現金流入	<u>32,608</u>	<u>75,492</u>

(續次頁)

(承前頁)

投資活動之現金流量：

購置短期投資價款	(33,000)	-
處分短期投資價款	33,101	-
購置固定資產價款	(64,422)	(108,834)
出售固定資產價款	326	1,376
購置長期投資價款	-	(1,644)
受限制資產增加	(10,310)	(4,316)
存出保證金(增)減	338	(19)
遞延費用增加	(19,256)	(150)
投資活動之淨現金流出	<u>(93,223)</u>	<u>(113,587)</u>

融資活動之現金流量：

短期借款增(減)	(27,619)	76,422
長期借款增加	14,647	-
現金增資	132,000	-
存入保證金減少	(575)	(415)
發放現金股利	-	(3,408)
發放董監酬勞	(717)	(974)
融資活動之淨現金流入	<u>117,736</u>	<u>71,625</u>

匯率影響調整數

本期現金及約當現金增加數

期初現金及約當現金餘額

期末現金及約當現金餘額

	<u>719</u>	<u>974</u>
	57,840	34,504
	63,523	29,019
	<u>\$ 121,363</u>	<u>\$ 63,523</u>

現金流量資訊之補充揭露：

本期支付利息(不含利息資本化)	<u>\$ 2,920</u>	<u>\$ 2,380</u>
本期支付所得稅	<u>\$ 11,686</u>	<u>\$ 13,451</u>

不影響現金流量及僅有部份現金收付之投資及融資活動：

本期購置固定資產	\$ 68,122	\$ 109,399
期初應付購置固定資產	565	-
期末應付購置固定資產	(4,265)	(565)
支付現金	<u>\$ 64,422</u>	<u>\$ 108,834</u>

(請參閱後附合併財務報表附註)

負責人：

經理人：

主辦會計：

立碁電子工業股份有限公司及其子公司

合併財務報表附註

民國91年12月31日及90年12月31日

(除每股資料及其他另有註明外，金額均以新台幣千元為單位)

一、公司沿革及經營業務及合併政策

(一)公司沿革及經營業務

- 1.立碁電子工業股份有限公司(以下稱立碁公司)於民國78年6月27日奉經濟部核准設立。以經營各種電子零件(發光二極管、顯示器)之製造加工及買賣業務，前項有關產品及原料之進出口貿易及代理經銷投標及報價業務。
- 2.LIGITEK(SAMOA)CO., LTD. (以下簡稱SAMOA公司)位於薩摩亞國，於民國88年10月設立，係由立碁公司持股100%之子公司，主要營業項目為進行控股業務。
- 3.香港立聯有限公司(以下簡稱香港立聯公司)於1994年度成立於香港，主要營業項目為進行控股業務。立碁公司基於集團企業之規劃，於民國90年1月1日由轉投資公司SAMOA公司將其轉投資持股100%之番禺市立聯電子有限公司，移轉予轉投資持股100%之香港立聯有限公司。
- 4.番禺市立聯電子有限公司(以下簡稱番禺市立聯公司)於1994年6月16日籌設於中華人民共和國廣東省，由中華民國立碁公司之間接轉投資公司香港立聯公司再轉投資持股100%。主要營業範圍為生產、銷售各種電子零件(發光二極管、顯示器)業務。

(二)合併政策

民國91年度及90年度合併財務報表主體包括立碁公司、SAMOA公司、香港立聯公司及番禺市立聯公司。所有合併公司間之內部交易均已於合併報表中銷除。

二、重要會計政策彙總

(一)現金及約當現金

現金包括不受限制之貨幣及銀行存款。約當現金係指隨時可轉換成定額現金且自投資日起三個月內到期而利率變動對其價值影響甚少之短期投資。

(二)備抵壞帳

備抵壞帳之提列係依據期末應收款項之收回可能性估列。

(三)存 貨

存貨採永續盤存制，以取得成本為入帳基礎，採加權平均法計價，期末存貨除呆滯瑕疵品以淨變現價值評價外，餘按成本與市價孰低法評價，比較成本與市價孰低時，採總額比較法，並以重置成本為市價。

(四)長期股權投資

持有被投資公司有表決權股份未達20%且不具重大影響力者，如為未上市(櫃)公司，則按成本法評價，惟若有證據顯示投資之價值確已減損者且回復之機會甚小，則列為當期損失，並以承認損失後之帳面價值作為新成本。出售或移轉時之成本採加權平均法計價。

持有被投資公司有表決權股份達20%以上，採權益法評價。

(五)固定資產

固定資產均按照取得或建造時之成本入帳。重大增添、改良及重置支出予以資本化。固定資產折舊係按其成本按估計使用年限，採平均法計提。購置或建造之固定資產，於取得或完工前所支出之款項所負擔之利息予以資本化，計入固定資產取得成本。

(六)退 休 金

立碁公司退休金會計處理係採退休金會計處理準則有關規定，按精算結果認列淨退休金成本及相關資產、負債。

SAMOA公司、香港立聯公司及番禺市立聯公司尚未訂有員工退休辦法，當地政府法令亦無強制規定訂定員工退休辦法。

(七)外幣交易事項

以外幣為準之交易事項(非遠期外匯買賣合約)，係按交易日之即期匯率入帳。外幣資產及負債實際以新台幣收付結清時，因適用不同匯率所產生之損失或盈益，列為收付結清年度之損益。外幣資產及負債及年底餘額，再按年底之即期匯率予以換算調整，因而產生之兌換差額列為當年度損益。

本合併公司以權益法評價之國外子公司外幣財務報表，係依下列基礎換算為新台幣：所有資產及負債以資產負債表日匯率換算；股東權益中除期初保留盈餘以上年度期末換算後餘額結轉外，餘均按歷史匯率換算；損益科目則依當年度加權平均匯率換算。對於國外子公司外幣財務報表換算所產生之兌換差額，則列為「累積換算調整數」並單獨列示於股東權益項下。

(八) 所得稅

所得稅會計處理，係作跨期間與同期間之所得稅分攤。將應課稅暫時性差異所產生之所得稅影響數認列為遞延所得稅負債；將可減除暫時性差異、虧損扣抵及所得稅抵減所產生之所得稅影響數認列為遞延所得稅資產，並評估其可實現性，認列相關備抵評價金額。所得稅抵減係採用當期認列法。

台灣立碁公司當年度依稅法規定調整之稅後盈餘於次年度股東會未作分配者，該未分配盈餘應加徵10%營利事業所得稅，列為股東會決議年度之所得稅費用。

番禺市立聯公司依據中華人民共和國「外商投資企業和外國企業所得稅法」規定，本公司於彌補以往年度虧損後，自獲利年度起前二年免繳企業所得稅，後三年減半繳納。

(九) 非衍生性金融商品

非衍生性金融資產負債其認列及續後評價與其所產生之收益及費用之認列與衡量基礎，係依本公司前述之會計政策及一般公認會計原則處理。

三、現金及約當現金

項	目	91年12月31日	90年12月31日
		(千元)	(千元)
庫	存	\$ 286	\$ 296
支	票	4,297	2,431
活	期	104,220	38,367
定	期	12,560	22,429
合	計	\$ 121,363	\$ 63,523

四、應收票據、應收帳款及催收款項

項	目	91年12月31日	90年12月31日
		(千元)	(千元)
1. 應收票據			
	應收票據 - 非關係人	\$ 20,703	\$ 19,846
	減：備抵呆帳	(207)	(183)
	應收票據淨額	\$ 20,496	\$ 19,663

2. 應收帳款

應收帳款 - 非關係人	\$	148,898	\$	100,256
應收帳款 - 關係人		12,404		13,213
減：備抵呆帳		(2,543)		(1,791)
應收帳款淨額	\$	<u>158,759</u>	\$	<u>111,678</u>

3. 催收款 - 帳列其他資產項下

催收款項	\$	1,697	\$	3,373
減：備抵呆帳		(1,697)		(3,373)
催收款項淨額	\$	<u>-</u>	\$	<u>-</u>

五、存 貨

項 目	91年12月31日	90年12月31日
	(千元)	(千元)
原 料	\$ 30,252	\$ 19,802
製 成 品	11,297	37,190
在 製 品	48,050	761
商 品 存 貨	<u>348</u>	<u>1,508</u>
合 計	\$ <u>89,947</u>	\$ <u>59,261</u>

民國91年12月31日及90年12月31日存貨投保總額分別為119,973千元及30,000千元。另期末存貨經按成本與市價孰低法評價結果，市價高於成本。

六、長期股權投資

被 投 資 公 司	91年12月31日		90年12月31日	
	帳 列 金 額	持 股 %	帳 列 金 額	持 股 %
	(千元)		(千元)	
LIGITEK KOREA CO., LTD.	\$ <u>202</u>	99.997	\$ <u>386</u>	99.997

上述採權益法評價之股權投資LIGITEK KOREA CO., LTD.係採用未經會計師查核簽證之同期間財務報表為依據，認列投資損益如下：

公 司 名 稱	內 容	投資(損)益		民國91年12月31日
		91年度	90年度	原 始 投 資 成 本
		(千元)	(千元)	(千元)
LIGITEK KOREA CO., LTD.	- 認列投資(損)益	\$ 76	\$ (855)	\$ 1,644
	- 期初未實現利益	342	-	(US\$ 50,000)
	- 期末未實現利益	(678)	(342)	
合 計		\$ (260)	\$ (1,197)	

上述被投資公司LIGITEK KOREA CO., LTD. 因其個別總資產及營業收入均未達本合併公司之立碁公司之各該項金額10%，致未編入合併報表。

七、固定資產

項 目	91年12月31日			90年12月31日
	成本及重估增值	累 計 折 舊	帳 面 價 值	帳 面 價 值
	(千元)	(千元)	(千元)	(千元)
土 地	\$ 24,112	\$ -	\$ 24,112	\$ 24,112
房 屋 設 備	114,251	4,846	109,405	3,447
機 器 設 備	109,570	50,333	59,237	61,946
運 輸 設 備	7,394	3,578	3,816	2,310
辦 公 設 備	20,922	6,225	14,697	4,055
其 他 設 備	12,825	4,259	8,566	7,753
預 付 設 備 款	1,233	-	1,233	86,749
合 計	\$ 290,307	\$ 69,241	\$ 221,066	\$ 190,372

民國91年12月31日及90年12月31日固定資產投保金額分別為221,147千元及29,655千元。

本合併公司民國91年及90年度利息資本化前利息總額為6,106千元及3,197千元，固定資產資本化利息之金額為3,195千元及715千元，資本化利率均為5.85%。

八、短期借款

<u>借 款 種 類</u>	<u>91年12月31日</u>			<u>90年12月31日</u>		
	<u>金 額</u>	<u>利 率 區 間</u>		<u>金 額</u>	<u>利 率 區 間</u>	
	(千元)			(千元)		
抵 押 借 款	\$ 42,803	4.50%	5.85%	\$ 20,000	7.16%	
信 用 借 款	9,000	5.255%	7.32%	59,422	4.75%	8.11%
合 計	<u>\$ 51,803</u>			<u>\$ 79,422</u>		

本合併公司為提供作為備償所開立存出保證票據，民國91年12月31日及90年12月31日分別為600千元及6,500千元。截至民國91年12月31日及90年12月31日止，本合併公司為短期借款而提供抵質押擔保之情形，請詳附註十七說明。

九、長期借款

<u>銀 行 名 稱</u>	<u>原始借款金額</u>	<u>91年12月31日</u>
	(千元)	(千元)
台北國際商業銀行 板橋分行	\$ 20,000	\$ 14,647
減：一年內到期部份		(6,713)
長 期 負 債 淨 額		<u>\$ 7,934</u>

長期借款依合約規定，其償還方式如下：

<u>銀 行 名 稱</u>	<u>償 還 期 間</u>	<u>償 還 及 付 息 方 式</u>
台北國際商業銀行 板橋分行	91.02.25 94.02.25	本金自91年3月25日開始償還本金，分36期償還，每月平均償還本息595千元。

民國91年12月31日長期借款之年利率為3.70%。

民國91年12月31日，本合併公司為提供作為備償所開立存出保證票據為20,000千元。

十、員工退休金

(一)本合併公司之SAMOA公司、香港立聯公司及番禺市立聯公司由於尚未訂有員工退休辦法，且當地政府亦無強制訂定員工退休辦法尚不適用財務會計準則公報第18號規定。

(二)本合併公司之立碁公司對正式員工訂有退休辦法。依該辦法之規定，員工退休金係按服務年資及退休時之平均薪資計算。立碁公司每月按員工薪資總額百分之三提撥員工退休基金，交由勞工退休準備金監督委員會以該委員會名義存入中央信託局之專戶。

1.淨退休金成本：

項	目	91 年 度	90 年 度
		(千元)	(千元)
服務成本		\$ 1,260	\$ 976
利息成本		451	440
基金資產之預期報酬		(149)	(119)
過渡性淨給付義務攤銷數		316	316
退休金損失攤銷數		-	-
淨退休金成本		<u>\$ 1,878</u>	<u>\$ 1,613</u>

2.退休基金提撥狀況與帳載應計退休金負債之調節如下：

項	目	91年度12月31日	90年度12月31日
		(千元)	(千元)
給付義務			
既得給付義務		\$ -	\$ -
非既得給付義務		<u>8,718</u>	<u>5,882</u>
累積給付義務		8,718	5,882
未來薪資增加之影響數		<u>3,165</u>	<u>3,609</u>
預計給付義務		11,883	9,491
退休基金資產公平價值		<u>(3,580)</u>	<u>(2,578)</u>
提撥狀況		8,303	6,913
未認列前期服務成本		-	-
未認列過渡性淨給付義務		(5,378)	(5,695)

未認列退休金(損)益	(1,227)	(465)
補列之應計退休金負債	<u>3,440</u>	<u>2,551</u>
應計退休金負債	<u>\$ 5,138</u>	<u>\$ 3,304</u>

3.本公司職工退休辦法之既得給付 \$ -

4.退休金給付義務之假設為：

項 目	91 年 度	90 年 度
折現率	3.75%	4.75%
長期平均調薪率	2.00%	3.00%
退休基金資產預期投資報酬率	3.75%	4.75%

5.退休金提撥及支付狀況：

項 目	91 年 度 (千元)	90 年 度 (千元)
本期提撥	<u>\$ 934</u>	<u>\$ 949</u>
本期支付	<u>\$ -</u>	<u>\$ -</u>

十一、股本

本合併公司民國91年12月31日登記股本總額為430,000千元，分為43,000千股，每股面額10元，均為普通股，目前已發行319,745千元。

本合併公司歷年來各次增資均經主管機關核准變更登記在案，其有關增資股款來源之明細如下：

項 目	金 額 (千元)
原始現金認股	\$ 10,000
現金增資	227,600
員工紅利轉增資	6,453
盈餘轉增資	<u>75,692</u>
合 計	<u>\$ 319,745</u>

本合併公司之子公司並未持有母公司立碁電子工業(股)公司之股份。

十二、資本公積

項 目	91年12月31日	90年12月31日
	(千元)	(千元)
股 本 溢 價	\$ 42,000	\$ -
處份固定資產稅後盈餘	-	50
合 計	\$ 42,000	\$ 50

十三、盈餘分配

(一)本合併公司之立碁公司依公司法及公司章程規定，年度決算如有稅後盈餘時，依下列順序分派之：

- 1.依法完納稅捐。
- 2.彌補歷年累積虧損。
- 3.提撥10%為法定盈餘公積。並視需要提列特別盈餘公積。
- 4.董監事酬金依扣除1至3款後餘額提撥不高於3%。
- 5.員工紅利依扣除1至3款後餘額提撥不低於1%。

其餘盈餘加計以前年度未分配盈餘後，由董事會擬具盈餘分配案，提請股東會決議後分派之。

本公司正值產業成長階段，基於公司營運之需要暨股東權益最大化之考量，股利分派採取剩餘股利政策，依據本公司未來之資本預算規畫，衡量未來年度之資金需求，並綜合考量獲利狀況、財務結構及對每股盈餘稀釋程度等因素，擬具適當之股利分派，其中現金股利之發放以不超過當年度全部股利之百分之五十為原則。

本公司91年度盈餘分配議案，截至會計師查核報告書出具日止，尚未經董事會通過，有關董事會通過擬議及股東會決議盈餘分派情形，請至臺灣證券交易所之「公開資訊觀測站」查詢。

本公司上年度(90年度)盈餘實際配發員工紅利及董監酬勞之有關資訊如下：

本公司90年度經董事會與股東會決議通過配發之員工股票紅利180千元及董監事酬勞717千元。該年度稅後基本每股盈餘為1.81元(未追溯91年無償配股前)，如將員工紅利與董監事酬勞視為該年度費用之擬制性稅後基本每股盈餘為1.68元。

(二)本合併公司之番禺市立聯公司每年度會計決算所得利潤，遵照”中華人民共和國外商投資企業及外國企業所得稅法”規定繳納所得稅後，按董事會決議確定之比例，先提撥企業發展基金，儲備基金和職工獎勵及福利基金。公司依法繳納所得稅和提取各項基金後之利潤，經董事會確定。

十四、所得稅費用

(一)立碁公司

1.所得稅費用估計如下：

項 目	91 年 度 (千元)	90 年 度 (千元)
稅前財務所得	\$ 68,834	\$ 45,845
永久性差異	150	377
暫時性差異		
未實現長期投資損失	2,779	1,821
未實現存貨跌價損失	13,527	2,000
其 他	853	717
課稅所得	86,143	50,760
稅 率	25%	25%
減：累進差額	(10)	(10)
小 計	21,526	12,680
減：投資抵減	(1,601)	(1,441)
當期所得稅費用	19,925	11,239
遞延所得稅利益	(4,115)	(1,106)
以前年度估計差異	284	(275)
未分配盈餘加徵10%	272	531
所得稅費用(約)	17,000	10,000
加(減)：		
遞延所得稅利益	4,115	1,106
以前年度估計差異	(284)	275
暫扣繳稅款	(6,266)	(6,246)
應付所得稅	\$ 14,565	\$ 5,135

2.遞延所得稅資產(負債)之構成項目如下：

項 目	91年12月31日 (千元)	90年12月31日 (千元)
(1)遞延所得稅資產 - 流動		
未實現存貨跌價損失	\$ 5,069	\$ 1,687
其 他	1,060	1,070
小 計	<u>6,129</u>	<u>2,757</u>
遞延所得稅負債 - 流動		
未實現兌換利益	(428)	(476)
其 他	(10)	-
小 計	<u>(438)</u>	<u>(476)</u>
遞延所得稅資產 - 流動淨額	<u>\$ 5,691</u>	<u>\$ 2,281</u>
(2)遞延所得稅資產 - 非流動		
長期股權投資未實現投資損失	\$ 1,965	\$ 1,270
其 他	461	323
小 計	<u>2,426</u>	<u>1,593</u>
遞延所得稅負債 - 非流動		
外幣換算調整數	(445)	(606)
其 他	(128)	-
小 計	<u>(573)</u>	<u>(606)</u>
遞延所得稅資產 - 非流動淨額	<u>\$ 1,853</u>	<u>\$ 987</u>

3.兩稅合一相關資訊如下：

項 目	91年12月31日 (千元)	90年12月31日 (千元)
可扣抵稅額帳戶餘額	<u>\$ 11,692</u>	<u>\$ 6,207</u>
項 目	91年度(預計)	90年度(實際)
盈餘分配之稅額扣抵比率	<u>33.34%</u>	<u>32.51%</u>

4.未分配盈餘相關資訊：

<u>項</u>	<u>目</u>	<u>91年12月31日</u>	<u>90年12月31日</u>
		(千元)	(千元)
86年以前		\$ 296	\$ 279
87年以後		51,874	35,845
合 計		\$ 52,170	\$ 36,124

5.歷年營利事業所得稅結算申報，業經稽徵機關核定至民國89年度。

(二)1.本合併公司之番禺市立聯公司適用「中國大陸外商投資企業和外國企業所得稅法」規定，自獲利年度起前二年免繳企業所得稅，後三年減半繳納。

2.(1)91年12月31日及90年12月31日並無遞延所得稅資產。

(2)91年12月31日及90年12月31日並無遞延所得稅負債。

十五、每股合併純益

本合併公司損益表所列示之稅前基本每股合併純益及稅後基本每股合併純益，係分別以民國91年及90年度稅前合併純益及稅後合併純益除以加權平均流通在外股數25,274千股及22,974千股計算而得。

民國91年度辦理盈餘及員工紅利轉增資合計3,153.2千股，民國90年度加權平均流通在外股數業經追溯調整。

十六、關係人交易事項

(一)關係人之名稱及關係

<u>關 係 人 名 稱</u>	<u>與 本 公 司 之 關 係</u>
童 義 興	本公司董事長
LIGITEK KOREA CO., LTD.	本公司之子公司

(二)與關係人之重大交易事項

銷貨收入

<u>關 係 人 名 稱</u>	<u>91 年 度</u>		<u>90 年 度</u>	
	<u>金 額</u>	<u>佔各該科目%</u>	<u>金 額</u>	<u>佔各該科目%</u>
	(千元)		(千元)	
LIGITEK KOREA CO., LTD.	\$ 24,749	4.00	\$ 25,905	6.06

銷貨交易條件：

<u>91 年 度</u>	<u>價 格</u>	<u>收 款 期 限</u>
LIGITEK KOREA CO., LTD.	與一般客戶無重大差異	出貨後6個月內收款。
<u>90 年 度</u>	<u>價 格</u>	<u>收 款 期 限</u>
LIGITEK KOREA CO., LTD.	與一般客戶無重大差異	出貨後4個月內收款。

(三)與關係人債權債務往來情形

<u>會 計 科 目</u>	<u>關 係 人 名 稱</u>	<u>91 年 度</u>		<u>90 年 度</u>	
		<u>金 額</u>	<u>佔該科目%</u>	<u>金 額</u>	<u>佔該科目%</u>
		(千元)		(千元)	
應 收 帳 款	LIGITEK KOREA CO., LTD.	\$ 12,404	7.81	\$ 13,213	11.64

(四)其 他

- 1.民國91年12月31日關係人童義興提供保證票據10,677千元作為借款擔保。
- 2.民國90年12月31日關係人童義興提供桃園縣龍潭鄉之房地作為擔保，而由上海商業銀行香港分行開立美金400,000元之保證票據作為借款擔保。

十七、提供擔保及質押之資產

本合併公司下列資產已提供各金融機構作為短期借款之擔保品：

科 目	內 容	91年12月31日 (千元)	90年12月31日 (千元)
固 定 資 產	土 地	\$ 24,112	\$ 24,112
	房 屋 及 建 築	2,838	3,447
	機 器 設 備	39,863	-
其 他 流 動 資 產	備 償 專 戶	5,496	4,316
- 受限制資產	定 期 存 款	9,130	-
	合 計	\$ 81,439	\$ 31,875

十八、承諾及或有負債

本公司截至民國91年12月31日無重大承諾及或有負債事項。

十九、部門別財務資訊

(一)產業別財務資訊

本公司所營之事業集中發光二極體之產銷，無產業部門之劃分。

(二)地區別財務資訊

91 年 度	其他國外營業部門	國 內	調 整 及 沖 銷	合 計
	(千元)	(千元)	(千元)	(千元)
來自母公司及合併子公司	\$ 3,668	\$ 614,618	\$ -	\$ 618,286
以外客戶之銷貨收入				
來自聯屬公司之銷貨收入	163,196	-	(163,196)	-
來自母公司及合併子公司				
以外客戶之其他收入	2,253	4,552	-	6,805
來自聯屬公司之其他收入	-	4	(4)	-
收入合計	\$ 169,117	\$ 619,174	\$ (163,200)	\$ 625,091
部門損益	\$ (595)	\$ 73,951	\$ (1,351)	\$ 72,005

權益法評價投資損失				(260)
利息費用				(2,911)
繼續營業部門稅前損益				\$ 68,834
可辨認資產	\$ 233,917	\$ 463,619	\$ (31,740)	\$ 665,796
採權益法評價之長期對聯投資				202
資產合計				\$ 665,998

90 年 度	其他國外營業部門	國 內	調 整 及 沖 銷	合 計
	(千元)	(千元)	(千元)	(千元)
來自母公司及合併子公司	\$ 1,992	\$ 425,690	\$ -	\$ 427,682
以外客戶之銷貨收入				
來自聯屬公司之銷貨收入	101,376	-	(101,376)	-
來自母公司及合併子公司				
以外客戶之其他收入	2,857	8,889	-	11,746
來自聯屬公司之其他收入	-	29	(29)	-
收入合計	\$ 106,225	\$ 434,608	\$ (101,405)	\$ 439,428
部門損益	\$ 409	\$ 48,626	\$ 489	\$ 49,524
權益法評價投資損失				(1,197)
利息費用				(2,482)
繼續營業部門稅前損益				\$ 45,845
可辨認資產	\$ 202,879	\$ 311,859	\$ (48,857)	\$ 465,881
採權益法評價之長期對聯投資				386
資產合計				\$ 466,267

為使地區別財務資訊報表之相關金額調節相符，列於調整及沖銷欄之金額，係來自企業內部因銷貨及買賣固定資產所產生之內部收入。

(三)外銷銷貨財務資訊

本公司外銷銷貨總額明細如下：

項	目	91 年 度		90 年 度	
		(千元)		(千元)	
非	洲	\$	5,932	\$	6,771
紐	澳		1,780		1,121
亞	洲		328,033		209,551
美	洲		26,765		24,653
歐	洲		145,481		97,243
合	計	\$	507,991	\$	339,339

(四)重要客戶資訊

本合併公司最近二年度無佔本公司損益表上收入10%以上之客戶。

二十、金融商品之相關資訊

本合併公司91年12月31日及90年12月31日之非衍生性金融商品，除下列項目外，其帳面價值與公平價值相當。

非 衍 生 性 金 融 商 品	91年12月31日		90年12月31日	
	帳 面 價 值	公 平 價 值	帳 面 價 值	公 平 價 值
長 期 借 款	\$ 7,934	\$ 7,560	\$ -	\$ -

本合併公司估計金融商品公平價值所使用之方法及假設如下：

- (一)短期金融商品以其在資產負債表之帳面價值估計其公平價值，因為此類商品到期日甚近，其帳面價值應屬估計公平價值之合理基礎。此方法應用於現金及約當現金，應收款項、應付款項及短期銀行借款等。
- (二)長期股權投資係屬投資非上市上櫃公司，以期末帳面價值為公平市價。
- (三)長期借款以其預期現金流量之折現值估計公平市價。折現率則以本合併公司所能獲得類似條件之長期借款利率為準。

廿一、其他說明事項

民國91年度本合併公司之聯屬公司間相對科目及聯屬公司間交易所產生損益之沖銷事項明細如下：

項 目	其他國外營業部門 (千元)	國 內 (千元)	合 計 (千元)
銷 貨 收 入	\$ 163,196	\$ -	\$ 163,196
營業外收入			
- 處分固定資產利益	-	4	4
銷貨成本	-	160,311	160,311
營業費用			
- 折舊費用	4	(38)	(34)
- 進出口費用	-	1,534	1,534
營業外支出			
- 處分固定資產損失	-	38	38
存 貨	-	1,351	1,351
其他應收款 - 關係人	-	30,389	30,389
固 定 資 產 (淨 額)	(551)	-	(551)
遞 延 借 項	-	551	551
其他流動負債 - 其他應付款	30,389	-	30,389

廿二、附註揭露事項：

(一)重大交易事項相關資訊

編 號	項 目	說 明
1	資金貸與他人。	無
2	為他人背書保證。	無
3	期末持有有價證券情形。	附表一
4	累積買進或賣出同一證券之金額達新台幣一億元或實收資本額20%以上。	無
5	取得不動產之金額達新台幣一億元或實收資本額20%以上。	無
6	處分不動產之金額達新台幣一億元或實收資本額20%以上。	無
7	與關係人進、銷貨交易金額達新台幣一億元或實收資本額20%以上。	無
8	應收關係人款項達新台幣一億元或實收資本額20%以上。	無
9	從事衍生性商品交易。	無

(二)轉投資事業相關資訊：

編 號	內 容	說 明
1	被投資公司名稱、所在地區.....等相關資訊。	附表二
2	資金貸與他人	無
3	為他人背書保證。	無
4	期末持有有價證券情形。	無
5	累積買進或賣出同一有價證券之金額達新台幣一億元或實收資本額20%以上。	無
6	取得不動產之金額達新台幣一億元或實收資本額20%以上。	無
7	處分不動產之金額達新台幣一億元或實收資本額20%以上。	無
8	與關係人進、銷貨之金額達新台幣一億元或實收資本額20%以上。	無
9	應收關係人款項達新台幣一億元或實收資本額20%以上。	無
10	從事衍生性商品交易。	無

(三)大陸投資資訊：

編 號	內 容	說 明
1	大陸被投資公司名稱、主要營業項目.....等相關資訊。	附表三
2	與大陸投資公司間直接或間接經由第三地區事業所發生之重大交易事項。	附表三
3	與大陸投資公司間直接或間接經由第三地區提供背書、保證或提供擔保品情形。	無
4	與大陸投資公司間直接或間接經由第三地區提供資金融通情形。	無
5	其他對當期損益或財務狀況有重大影響之交易事項。	無

廿三、依「關係企業合併營業報告書合併財務報表及關係報告書編製準則」規定應揭露之關係企業合併財務報表附註：

編號	項	目	說	明
1	從屬公司			附註一
2	本期列入關係企業合併財務報表從屬公司增減變動情形			無
3	本期未列入關係企業合併財務報表從屬公司增減變動情形			無
4	從屬公司會計年度與控制公司不同之調整及處理方式			無
5	從屬公司會計政策與控制公司不同之調整及處理方式			無
6	國外從屬公司營業之特殊風險			無
7	各關係企業盈餘分配受法令或契約限制情形			附註十三
8	合併借(貸)項攤銷之方法及期限			無
9	分別揭露事項			
	(1)已銷除之交易事項			附註廿一
	(2)資金融通情形			無
	(3)背書保證情形			無
	(4)衍生性商品			無
	(5)重大或有事項			無
	(6)重大期後事項			無
	(7)持有票券及有價證券			附表一
10	其他			無

附表一 期末持有有價證券情形：

單位：新台幣千元

持有之公司	有價證券種類及名稱	與有價證券發行人之關係	帳列科目	期 末				備 註
				股 數	帳 面 金 額	持 股 比 例	市 價	
立碁電子工業(股)公司	91年12月31日 股票 - 非上市、上櫃 LIGITEK KOREA CO., LTD.	本公司之子公司	長期股權投資	119,996	\$ 202	99.997%	無市價資訊	
立碁電子工業(股)公司	90年12月31日 股票 - 非上市、上櫃 LIGITEK KOREA CO., LTD.	本公司之子公司	長期股權投資	119,996	\$ 386	99.997%	無市價資訊	

附表二 被投資公司名稱、所在地區.....等相關資訊：

單位：新台幣千元

投資公司名稱	被投資公司名稱	所 在 地 區	主 要 營 業 項 目	原 始 投 資 金 額		期 末 持 有			被投資公司 本期損益	本期認列之 投資損益	備 註
				本期期末	上期期末	股 數	比 率	帳 面 金 額			
立碁電子工業(股)公司	91年12月31日 LIGITEK KOREA CO., LTD.	901-1, HOGAE-DOMG, DOMGAN-GU, ANYANG-SI, KYUNGGI - DO, KOREA	貿易、電子產品進出口	1,644 (USD 50,000)	1,644 (USD 50,000)	119,996	99.997%	202	76	(260)	子公司
立碁電子工業(股)公司	90年12月31日 LIGITEK KOREA CO., LTD.	901-1, HOGAE-DOMG, DOMGAN-GU, ANYANG-SI, KYUNGGI - DO, KOREA	貿易、電子產品進出口	1,644 (USD50,000)	-	119,996	99.997%	386	(855)	(1,197)	子公司

附表三 大陸投資資訊：

1.大陸被投資公司名稱、主要營業項目、實收資本額、投資方式、資金匯出入、持股比例、投資損益、投資帳面價值及匯回投資損益情形

單位：新台幣千元

大陸被投資公司名稱	主要營業項目	實收資本額	投資方式 (註一)	本期期初自 台灣匯出累 積投資金額	本期匯出或收回投資金額		本期期末自 台灣匯出累 積投資金額	本公司直接 或間接投資 之持股比例	本期認列 投資損益 (註二)	期末投資 帳面價值	截至本期 止已匯回 投資收益
					匯出	收回					
91年度 番禺市立聯電子 有限公司	生產、銷售各 種電子零件(發光二極管、 顯示器)	USD 4,700,000	(二)	USD 2,412,000	USD 2,288,000	-	USD 4,700,000	100%	USD 78,837 (註(二)-2)	USD 4,635,032	-
90年度 番禺市立聯電子 有限公司	生產、銷售各 種電子零件(發光二極管、 顯示器)	USD 2,412,000	(二)	USD 1,712,000	USD 700,000	-	USD 2,412,000	100%	USD 10,837 (註(二)-2)	USD 2,266,890	-

註一、投資方式區分為下列四種：

- (一)經由第三地區匯款投資大陸公司。
- (二)透過第三地區投資設立公司再投資大陸公司。
- (三)透過轉投資第三地區現有公司再投資大陸公司。
- (四)直接投資大陸公司。
- (五)其他方式。

註二：本期認列投資損益欄中：

- (一)若屬籌備中，尚無投資損益者，應予註明。
- (二)投資損益認列基礎分為下列三種，應予註明。
 - 1.經與中華民國會計師事務所所有合作關係之國際會計師事務所查核簽證之財務報表。
 - 2.經台灣母公司簽證會計師事務所查核簽證之財務報表。
 - 3.其他。

2.赴大陸地區投資限額：

本期期末累計自台灣匯出 赴大陸地區投資金額	經濟部投審會核准投資金額	依經濟部投審會規定赴大陸地區投資限額
NTD 158,843千元 (USD 4,700,000)	NTD 163,090千元 (USD 4,700,000) (匯率1：34.70元)	NTD 169,817千元 (USD 4,893,848) (匯率1：34.70元)

3.與大陸投資公司直接或間接經由第三地區事業所發生之重大交易事項：

單位：新台幣千元

關係人名稱	本公司與關係人之關係	交易類型	金額	交易條件			應收(付)票據、帳款		未實現損益
				價格	付款條件	與一般交易之比較	餘額	百分比(%)	
91年度 番禺市立聯電子有限公司	本公司控股100%之LIGITEK (SAMOA) CO., LTD. 控股100%之香港立聯有限公司持股100%之公司	加工收入	\$ 157,278	原則以產量為計算單位，依據加工程度按批計價。	依合約規定	一般交易條件	-	-	\$ 1,351
90年度 番禺市立聯電子有限公司	本公司控股100%之LIGITEK (SAMOA) CO., LTD. 控股100%之香港立聯有限公司持股100%之公司	加工收入	\$ 99,630	原則以產量為計算單位，依據加工程度按批計價。	依合約規定	一般交易條件	應付費用 - 加工費 \$ 6,311	37.68%	-

- 六、 公司及其關係企業最近年度及截至年報刊印日止，如有發生財務週轉困難情形，應列名其對本公司財務狀況之影響：無
- 七、 最近二年度財務預測達成情形：不適用

陸、財務狀況及經營結果之檢討分析與風險管理

一、財務狀況

項目	年度	91 年度	90 年度	差 異	
				金額	%
流動資產		418,436	261,304	157,132	60.13
固定資產		38,492	41,654	(3,162)	(7.59)
其他資產		3,251	6,350	(3,099)	(38.40)
資產總額		618,029	389,860	228,169	58.53
流動負債		180,415	144,649	35,766	24.73
長期負債		7,934	--	7,934	--
負債總額		193,487	147,953	45,534	30.78
股本		319,745	198,213	121,523	61.31
資本公積		42,000	50	41,950	83,900.00
保留盈餘		61,460	41,825	19,635	46.95
股東權益總額		424,542	241,907	182,635	75.50
<p>1. 增減比例變動說明分析</p> <p>(1) 流動資產及流動負債：本期因辦理現金增資，致使現金部位增加；另在本期業績大幅成長下，應收款項、存貨及應付款項期末餘額亦隨之上升，故而造成變動。</p> <p>(2) 股本及資本公積：因本期辦理二次現金增資充實營運資金及購置設備，加上前期盈餘之轉增資，變動應屬合理。</p> <p>(3) 保留盈餘：因本期營收成長致使獲利增加所致。</p> <p>2. 最近二年度流動負債及一年內到期之長期負債發生變動原因及其影響，與未來因應計畫</p> <p>(1) 流動負債：係因營收成長之帶動而增加，惟由其佔總資產比例反較前期下降觀之，對本公司之財務狀況應無不利影響之虞。</p> <p>(2) 一年內到期之長期負債：本公司基於財務運作考量而產生之借款，加上金額不大，對公司之財務結構應無重大影響。</p>					

二、經營結果

(一) 經營結果比較分析表

單位：新台幣仟元

項目	年度	91 年度	90 年度	增(減)金額	變動比例%
營業收入總額		629,076	434,779	194,297	44.69
減：銷貨退回		11,831	8,300	3,531	42.54
銷貨折讓		2,627	789	1,838	232.95
營業收入淨額		614,618	425,690	188,928	44.38
營業成本		469,527	329,529	139,998	42.48
營業毛利		145,091	96,161	48,930	50.88
營業費用		61,385	52,823	8,562	16.21
營業利益		83,706	43,338	40,368	93.15
營業外收入及利益		5,354	9,407	(4,053)	(43.08)
營業外費用及損失		20,226	6,900	13,326	193.13
繼續營業部門稅前淨利		68,834	45,845	22,989	50.15
所得稅		17,000	10,000	7,000	70.00
繼續營業部門稅後淨利		51,834	35,845	15,989	44.61
1. 增減比例變動說明分析					
<p>(1)營業收入、營業成本及營業毛利：91 年度在本公司積極拓展業務有成下，營運大幅成長，致使相關之營業成本及營業毛利亦隨之增加。</p> <p>(2)營業外費用及損失：因提列過時存貨之跌價損失 13,527 仟元之故。</p>					
2. 公司主要營業內容改變之原因					
<p>本公司係為發光二極體之專業製造廠商，主要營業內容並無重大變更，故該項次不適用。</p>					
3. 預期未來一年度銷售數量及其依據與公司預期銷售數量得以持續成長或衰退之主要影響因素					
<p>預期未來一年度在下游各個主要應用市場如背光源市場、車用市場、交通號誌及戶外大型看板之需求仍強勁下，本公司預估銷售量仍會持續成長。</p>					

(二) 營業毛利變動分析表

單位：新台幣仟元

項 目	前後期增減變動數	差 異 原 因			
		售價差異	成本價格差異	銷售組合差異	數量差異
營業毛利	48,930	(17,157)	20,749	(27,665)	73,003

三、 最近年度現金流量變動之分析說明

(一) 本年度現金流量變動情形分析

單位：新台幣仟元

期初現金餘額 (1)	全年來自營業活動淨現金流量 (2)	全年現金流出量 (3)	預計現金剩餘(不足)數額 (1)+(2)-(3)	預計現金不足額之補救措施	
				投資計劃	理財計劃
18,242	17,621	(64,725)	100,588	--	--

現金流量之前後期變動計 85,835 仟元，說明如下：

項 目	金 額
營業活動：主係本期獲利增加致使淨現金流入增加	\$ 10,940
投資活動：短期投資買賣之淨現金流入增加	101
固定資產買賣之淨現金流入減少	(2,571)
購置長期投資之淨現金流出增加	(54,233)
其他淨現金流出減少	3,286
融資活動：短期借款之淨現金流入減少	(22,000)
長期借款之淨現金流入增加	14,647
現金增資之淨現金流入增加	132,000
發放現金股利之淨現金流出減少	3,408
發放董監酬勞之淨現金流出減少	257
合 計	\$ 85,835

(二) 現金不足額之補救措施及流動性分析：本公司並無現金不足之情形。

(三) 未來一年現金流動性分析

單位：新台幣仟元

期初現金餘額 (1)	全年來自營業活動淨現金流量 (2)	全年現金流出量 (3)	預計現金剩餘(不足)數額 (1)+(2)-(3)	預計現金不足額之補救措施	
				投資計劃	理財計劃
100,588	28,723	30,000	99,311	--	--

四、最近年度重大資本支出對財務業務之影響

(一) 重大資本支出之運用情形及資金來源

單位：新台幣仟元

計畫項目	實際或預期之資金來源	實際或預期完工日期	所須資金總額	實際或預定資金運用情形
				92年度
購置機器設備	現金增資款	92年第二季	33,900	33,900

(二) 預期可能產生效益

1. 預計可增加之產銷量、值及毛利

單位：仟顆；新台幣仟元

年度	項目	生產量	銷售量	銷售值	毛利	營業淨利
92	SMD LED	36,000	36,000	54,000	16,200	9,720
93	SMD LED	80,000	80,000	96,000	24,960	15,360
94	SMD LED	80,000	80,000	88,000	22,000	13,200
	合計	196,000	196,000	238,000	63,160	38,280

2. 其他效益說明(如產品品質、污染防治、成本減少等)：無

五、最近年度轉投資政策、其獲利或虧損之主要原因改善及未來一年投資計畫

單位：新台幣仟元

項目	說明	金額	政策	獲利或虧損之主要原因	改善計畫	未來其他投資計畫
LIGITEK CO., LTD.	(SAMOA)	USD 4,700,000	依照董事會決議限額，以增資大陸子公司	認列投資損失 2,519 仟元	擴廠效益發揮後應能逐漸改善	--
LIGITEK KOREA CO., LTD.		USD 50,000	海外銷售據點，以拓展當地市場	認列投資損失 260 仟元	加強成本控管	--

六、 風險管理分析評估

(一) 最近年度利率、匯率變動、通貨膨脹情形對公司損益之影響及未來因應措施。

最近年度因利率變動不大且通貨膨脹情形甚微，故對本公司之損益並無重大影響。另在匯率方面，本公司最近年度兌換利益金額為(798 仟元，占營業收入比率為 0.13%，尚屬不大。且本公司因應匯率變動之具體措施如下：

1. 隨時蒐集匯率相關資訊，加強與銀行間之外匯相關避險策略諮商與規畫，以掌握匯率走勢。
2. 以銷售地區貨款支付當地購料或進貨成本，彈性運用應收應付款項互抵之方式，以規避匯率變動之影響。
3. 在業務報價時，將匯率變動所可能產生之影響因素一併考慮，以規避匯率變動之風險。

由兌換利益金額佔營業收入比例甚低觀之，其相關措施尚屬有效。

(二) 最近年度從事高風險、高槓桿投資、資金貸與他人、背書保證及衍生性商品交易之政策、獲利或虧損之主要原因及未來因應措施。

本公司於最近年度並無從事高風險、高槓桿投資、背書保證及衍生性商品交易之情事。另在資金貸與他人方面，本公司於 92 年間資金貸與 1,700 仟元予原料供應商 - 尚品工業有限公司，該交易已依本公司資金貸與他人作業程序之相關規範辦理，且金額尚非重大，對本公司之財務業務應無重大不利影響。

(三) 最近年度研發計畫、未完成研發計畫之目前進度、須再投入之研發費用、預計完成量產時間、未來影響研發成功之主要因素。

研發計劃項目	目前進度	須再投入之研發費用	預計完成量產時間	影響成功之主要因素
MR16 投射燈及礦工燈等相關輔助光源之應用器	50%	50 萬	92 年第 3、4 季間	1. POWER CHIP 電性之穩定性 2. 散熱結構之優劣 3. LENS 放大倍數及其相關效果
CHANNEL LIGHT 等相關背光模組	75%	10 萬	92 年第 2 季底至第 3 季初	1. 亮度之均勻性 2. 電路之穩定性
R.G.B 混色之產品應用	20%	40 萬	92 年第 3 季	R.G.B 個別波長亮度之調合性及電性之穩定性
SMD 應用於手機市場	85%	--	92 年第 2 季底	1. 機器設備之穩定性 2. 人員教育訓練之落實度 3. 製程人員之角色扮演

(四) 最近年度國內外重要政策及法律變動對公司財務業務之影響及因應措施。

本公司隨時注意國內外重要政策及法律變動情形，並評估其對公司之影響，最近年度國內外重要政策及法律變動，對本公司財務業務並無重大不利之影響。

(五) 最近年度科技改變對公司財務業務之影響及因應措施。

本公司隨時注意所處行業之相關科技改變情形，並視情況由專人加以評估研究，以了解對於公司未來發展及財務業務之影響，以及所需採取之相關因應措施。最近年度並無重要科技改變對公司財務業務有重大影響之情事。

(六) 最近年度企業形象改變對企業危機管理之影響及因應措施。

本公司最近年度之企業形象並無重大改變之情事。

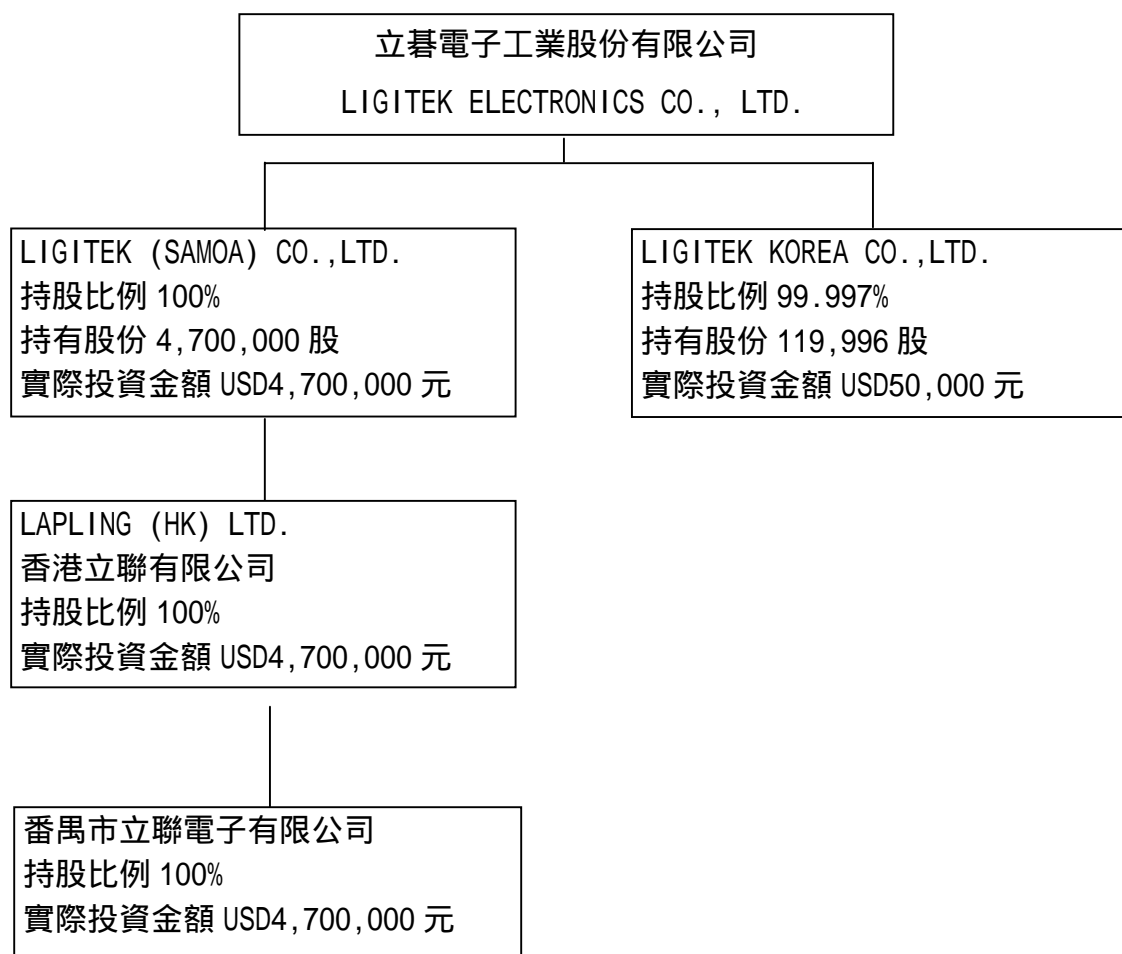
七、 其他重要事項：無

柒、特別記載事項

一、關係企業相關資料

(一) 關係企業合併營業報告書

1. 關係企業組織圖



資料截止日：92年4月30日

2. 關係企業投資母公司關係情形：無

3. 各關係企業基本資料

企業名稱	所在地區	主要營業項目	91.12.31 實收資本額
控制公司 立碁電子工業 股份有限公司	台北縣土城市中央路3 段208號7樓	<ol style="list-style-type: none"> 1. 發光二極體指示燈、顯示器、紅外線二極體 半導體之製造加工及買賣業務。 2. 電子零件之製造加工及買賣業務。 3. 全彩化顯示屏、交通訊號看板之設計加工與製造買賣。 4. 電腦暨週邊產品、通訊設備相關產品之設計加工買賣業務。 5. 塑膠製品之設計加工買賣業務。 6. 照明器材產品之設計加工買賣業務。 7. 前各項有關產品及原料之進出口貿易及代理國內外有關廠商產品報價投標及經銷業務。 8. 除許可業務外，得經營法令非禁止或限制之業務。 	NTD319,744 仟元
LIGITEK (SAMOA) CO., LTD.	Offshore Chambers, P.O.Box 217, Apia , Samoa	進行控股業務	USD4,700,000 元
LIGITEK KOREA CO., LTD.	901-1, HOGAE-DOMG, DOMGAN-GU, ANYANG-SI , KYUNGGI - DO, KOREA	貿易、電子產品進出品	USD50,000 元
香港立聯有限 公司	香港荃灣沙咀道11-19 號達賢中心15樓20室	進行控股業務	HKD40,280,520 元
番禺市立聯電 子有限公司	番禺南沙經濟技術開發 區塘坑管理區	生產、銷售各種電子零件	RMB39,141,783 元

4. 整體關係企業經營業務所涵蓋之行業：參閱上項

5. 各關係企業董事、監察人、及經理資料

企業名稱	職稱	姓名或代表人	持有股份	
			股數	持股比例
控制公司 立碁電子工業股份有限公司	董事長(兼總經理) 董事 董事 董事 監察人 監察人	童義興 周文宗 劉于竹 廖世傑 楊兆胤 鉅基公司(代表人鄭森焜)	2,755,221 2,309,494 846,678 2,185,853 1,177,746 241,603	8.62% 7.22% 2.65% 6.83% 3.68% 0.76%
從屬公司 LIGITEK (SAMOA) CO., LTD.	負責人	立碁電子工業股份有限公司(法人代表:童義興)	--	--
LIGITEK KOREA CO., LTD.	負責人	立碁電子工業股份有限公司(法人代表:童義興)	119,996	99.97%
香港立聯有限公司	負責人	SAMOA(法人代表童義興)	--	--
番禺市立聯電子有限公司	負責人	香港立聯有限公司(法人代表童義興)	--	--

6. 各關係企業營運狀況

單位：仟元

企業名稱	資本額	資產總額	負債總額	營業收入	營業利益	本期損益	每股盈餘
控制公司 立碁電子工業股份有限公司	319,744	389,860	193,487	614,618	83,706	51,834	2.05
從屬公司 LIGITEK (SAMOA) CO., LTD.	158,843	181,578	26,020	0	0	(1,168)	-
LIGITEK KOREA CO., LTD.	1,721	12,784	11,921	2,279	761	78	-
香港立聯有限公司	180,856	164,576	6,689	4,526	(538)	(260)	-
番禺市立聯電子有限公司	164,395	206,836	45,715	165,783	11,648	2,741	-

(二) 關係企業合併財務報表

本公司民國 91 年度(自 91 年 1 月 1 日至 91 年 12 月 31 日止)依「關係企業合併報告書、關係企業合併報表及關係報告書編製準則」應納入編製關係企業合併財務報表之公司與依財務會計準則公報第七號應納入編製母子
公司合併財務報表中均已揭露，爰不再另行編製關係企業合併財務報表。

(三) 關係企業報告書：無

二、 最近年度及截至年報刊印日止，內部控制制度執行狀況：不適用

三、 最近年度及截至年報刊印日止董事或監察人對董事會通過重要決議有不同意見
且有紀錄或書面聲明者：無

四、最近年度及截至年報刊印日止，上市上櫃公司治理運作情形及其改善計畫或因應措施

項目	是否已執行	簡述執行情形	未執行之原因	改善計畫或因應措施	備註
一、公司治理架構及原則					
(一) 公司是否建置公司治理制度並涵蓋主要治理原則	是	本公司之公司治理制度已建立，且其精神亦已分散於各內控制度當中。			
(二) 公司是否建立完備之內部控制制度並有效執行	是	本公司設有內控九大循環制度以及會計制度，每年定期稽核是否符合相關規定。			
二、公司股權結構及股東權益					
(一) 公司是否訂有股東會議事規則	是	本公司依照公司法及相關法令之規定召集股東會，並制定完備之議事規則。			
(二) 公司是否設有專責人員處理股東建議或糾紛等問題	否	本公司由發言人及代理發言人兼職負責處理股東建議或糾紛。			
(三) 公司是否隨時掌握實際控制公司之主要股東及主要股東之最終控制者名單	是	本公司目前主要股東大都為經營團隊或其親屬所有，本公司可隨時掌握實際控制公司之主要股東名單，確保經營權之穩定性。			
(四) 公司是否揭露主要股東有關質押、增加或減少公司股份等重要事項	是	本公司除依規定按月公告外，並於年報、財務報告充分揭露。			
(五) 公司與關係企業是否建立適當風險控管機制及防火牆	是	各關係企業除獨立運作外，本公司亦訂定集團企業、特定公司及關係人交易作業程序，與關係企業往來，均遵照本作業程序執行辦理。			
三、董事會結構及獨立性					
(一) 公司是否設置二席以上獨立董事	否			本次股東會改選。	
(二) 公司董事會是否設審計委員會	否		董事僅 5 人，不適合採委員會制。		
(三) 公司董事長、總經理是否由不同人擔任，或是否無配偶或一等親之關係	否		本公司之董事長及總經理為同一人，本公司目前尚屬發展階段，兼任制對目前決策過程效率及營運方面有實質助益。		
(四) 董事對於有利害關係議案之迴避是否確實執行	是	本公司董事秉持高度自律原則，對董事會所列議案如涉有利害關係致損			

項 目	是否已執行	簡 述 執 行 情 形	未 執 行 之 原 因	改善計畫或因應措施	備註
		及公司利益之虞時,不得加入表決。			
四、董事會及經理人之職責					
(一) 公司是否訂有董事會議事規則	否		董事會通過,待本次股東會決議後實施。	待本次股東會決議後實施。	
(二) 公司是否訂定各專門委員會行使職權規章	否		董事僅 5 人,不適合採委員會制。		
(三) 公司董事會是否定期評估簽證會計師之獨立性	是	每年定期評估。			
(四) 公司是否有為董事購買責任保險	否		尚在研議。	尚在研議。	
(五) 公司是否訂有董事進修制度	否		由董事依個人需求自行進修。		
(六) 公司是否訂定風險管理政策及風險衡量標準並落實執行	不適用				券商適用
五、監察人之組成、職責及獨立性					
(一) 公司是否設置一席以上獨立監察人	否			本次股東會改選。	
(二) 監察人與公司之員工、股東及利害關係人是否建立溝通管道	是				
(三) 公司是否成立監察人會或訂定議事規則	否		本公司監察人皆獨立運作,且僅有 2 人,不適合成立監察人會或訂定議事規則。		
(四) 公司是否有為監察人購買責任保險	否		尚在研議。	尚在研議。	
(五) 公司是否訂有監察人進修制度	否		由監察人依個人需求自行進修。		
六、利害關係人之權利及關係					
(一) 公司是否建立與利害關係人之溝通管道	是	本公司有發言人及代理發言人擔任公司溝通管道。			
(二) 公司是否重視公司之社會責任	是				
(三) 公司是否訂定保護消費者或客戶之政策並定期考核其執行情形	是	本公司目前統由業務部門處理客訴問題。			
七、資訊公開					
(一) 公司是否指定專人負責公司資訊蒐集及揭露工作	是	由本公司財務部負責。			
(二) 公司是否建立發言人制	是				

項 目	是否已執行	簡 述 執 行 情 形	未 執 行 之 原 因	改善計畫或因應措施	備註
度					
(三) 公司是否架設網站，揭露財務業務及公司治理資訊	是	本公司網址為 http://www.ligitek.com			
八、其他應揭露事項：無					

五、 最近年度及截至年報刊印日止，私募有價證券辦理情形：無

六、 最近年度及截至年報刊印日止子公司持有或處分本公司股票情形：無

七、 最近年度及截至年報刊印日止，股東會及董事會之重要決議。

本公司最近年度及截至年報刊印日止並無公司法 185 條之各項情事。

八、 最近年度及截至年報刊印日止公司及其內部人員依法被處罰、公司對其內部人員

違反內部控制制度規定之處罰、主要缺失與改善情形：無

九、 最近年度及截至年報刊印日止，其他必要補充說明事項：無

立碁電子工業股份有限公司

董事長 童義興